



## Obsah

Úvodem .....	3
1.1.1 Výstavba a údržba komunikací pro cyklisty .....	4
1.2.1 V rámci zpracování projektových dokumentací rekonstrukcí krajských komunikací prověření možnosti začlenění cyklistických opatření .....	14
1.2.2 Zamezení rizika vzniku bariér cyklistické dopravy při novostavbách a rekonstrukcí na státních komunikacích a při realizaci velkých železničních staveb .....	16
1.2.3 Využití stávajících cest i pro potřeby cyklistů .....	19
1.3.1 Zmapování potřeby podpory systému sdílení kol (bikesharing) a podpora rozvoje systému BIKE & RIDE v uzlových bodech IDS a v rámci budování dopravních terminálů .....	20
2.2.1. Vypracování studií a projektových dokumentací pro vybrané páteřní dálkové cyklotrasy .....	23
2.2.3 Postupné značení a přeznačení mezinárodních, dálkových a regionálních tras na území Olomouckého kraje .....	26
2.3.1 Zajištění průběžné údržby značení cyklotras .....	30
2.3.4 Podpora realizace doprovodné cyklistické infrastruktury .....	36
3.1.1. Koordinační podpora .....	39
3.1.2. Průběžná aktualizace a doplňování sítě cyklotras a cyklostezek a motivace měst a obcí .....	42
3.2.1. Zvyšování informovanosti zainteresovaných subjektů .....	46
3.2.3. Podpora řešení legislativních otázek na národní úrovni .....	49

## Úvodem

Tato zpráva byla vyhotovena na základě objednávky 2023/00152/OSR/OBJ, která se týká zajištění činností krajského cyklokoordinátora na rok 2023 spočívající v:

- koordinační činnosti/spolupráci – výměně informací s příslušnými odbory kraje a dalšími partnery,
- nastavení komunikačních kanálů při koordinaci připravovaných a probíhajících projektů,
- včasném přehledu o správě a údržbě sítě cyklistických tras,
- spolupráci s jednotlivými odbory úřadu (vnitřní koordinace) – rozvoj a investice (příprava zadávacích podmínek, integrace cyklodopravy do jiných projektů, doprava a cestovní ruch),
- vyhodnocení nedostatků, kontrole jakosti, vč. zpětné vazby.

Bližší specifikace realizace jednotlivých aktivit jsou uvedeny v navazujících kapitolách.

Společným průnikem všech realizovaných aktivit bylo vytvoření podmínek pro realizaci konkrétních cyklistických opatření v Olomouckém kraji, ve vazbě na zajištění dostatku finančních prostředků z evropských, národních a krajských zdrojů.

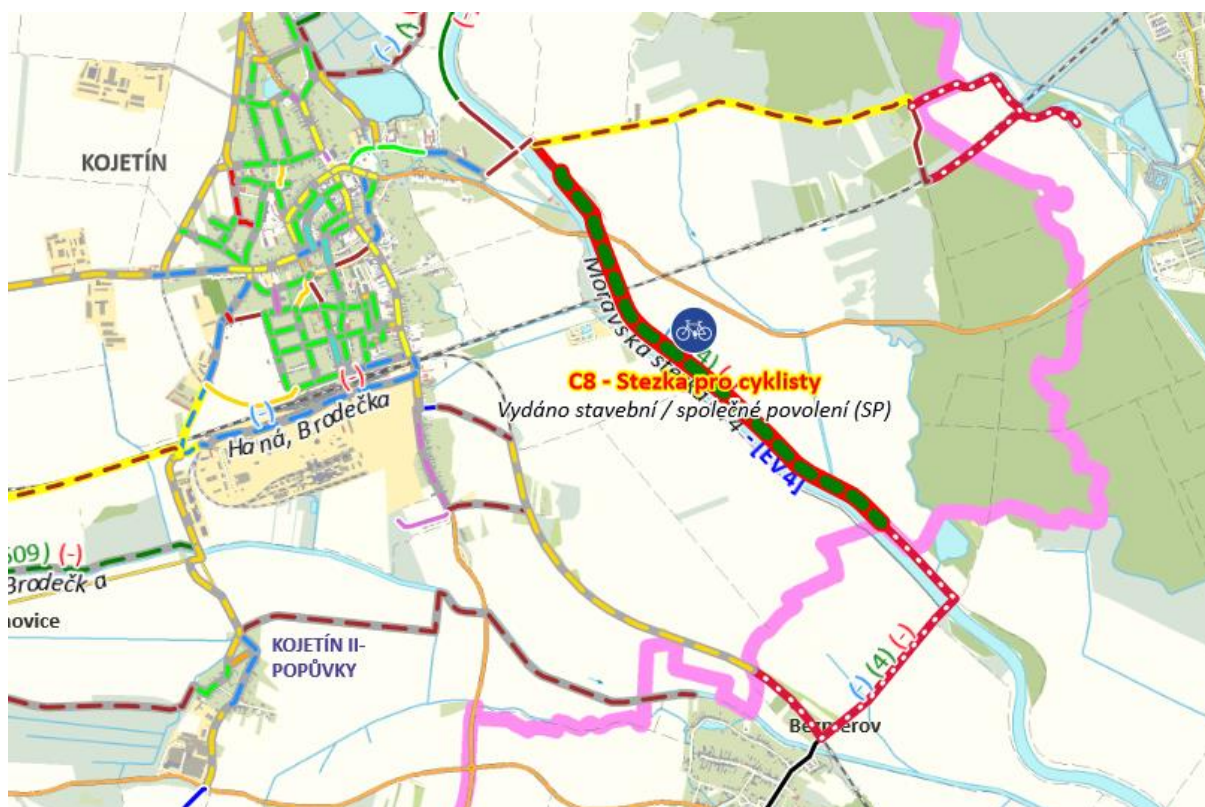
### 1.1.1 Výstavba a údržba komunikací pro cyklisty

#### Zadání:

- A. Udržování vazby s obcemi buď přímo nebo prostřednictvím ORP, jako nejvhodnější tok informací se jeví z úrovně mikroregionů - snaha o účast na jednání mikroregionů a projednat postup přípravy konkrétních úseků cyklotras:
1. Cyklotrasa 4 (Moravská stezka):
    - Tovačov – Lobodice – Uhřčice - Kojetín – Bezměrov - Kroměříž, včetně odbočné větve do sousedních obcí. Dále bude uzavřena dohoda na přeznačení se Zlínským krajem.
    - Hanušovice – Bohdíkov, jednání za účasti Lesů ČR a majiteli pozemků.
    - Bohutín - Ruda nad Moravou – Olšany – Chromeč – Bludov – Postřelmov (souvisí i s CT 8).
    - Vila Háj – Mohelnice.
    - Ramzová – Ostružná – Branná (problematika pozemku JUDr. Míky na Ramzovském sedle a přeznačení před Brannou souvisí s výstavbou cesty ze strany SPÚ).
    - Snažit se o opravu komunikací na hrázích tovačovských rybníků s ohledem na fakt, že vedení Moravské stezky zde bude zřejmě na delší dobu stabilní.
  - Cyklotrasa 5:
    - Bystročice - Olšany u Prostějova – Smržice/Čelechovic na Hané.
    - Velký Újezd – Dolní Újezd – Lipník nad Bečvou.
  2. Iniciace úpravy cyklotrasy 517 přes brody v úseku Hrubá Voda – Smilov
  3. Iniciace budování úseků na CT 529 Šumperk – Uničov.
  4. Iniciace budování zbývajících úseků na CT 512 Šternberk - Litovel.
  5. Sledování přípravy realizace záměrů na CT 523 Romže.
- B. Aktualizace seznamu úseků cyklotras splňující podmínky opatření 1.1.1 (cyklostezky v rámci posílení bezpečnosti silničního provozu mezi obcemi) formou projektového námětu a finančního plánu ve spolupráci s obcemi (udržování aktuálnosti tabulek „Zpracovávané projekty cyklostezek“ a „Zrealizované úseky“), aktualizace akčního plánu Koncepce.
- C. Průběžná aktualizace mapové části a doplňování dalších údajů „Koncepce cyklistické dopravy v Olomouckém kraji“ na webových stránkách <https://olkr.stavbycyklo.cz/>.
- D. Spolupracovat s ODSH při případné aktualizaci hodnotících kritérií dotačního programu POK na podporu cyklodopravy a při hodnocení projektů zaslaných Olomouckému kraji k získání dotace z krajského rozpočtu.

**Realizace opatření:**
**Opatření A. Páteří cyklotrasy**

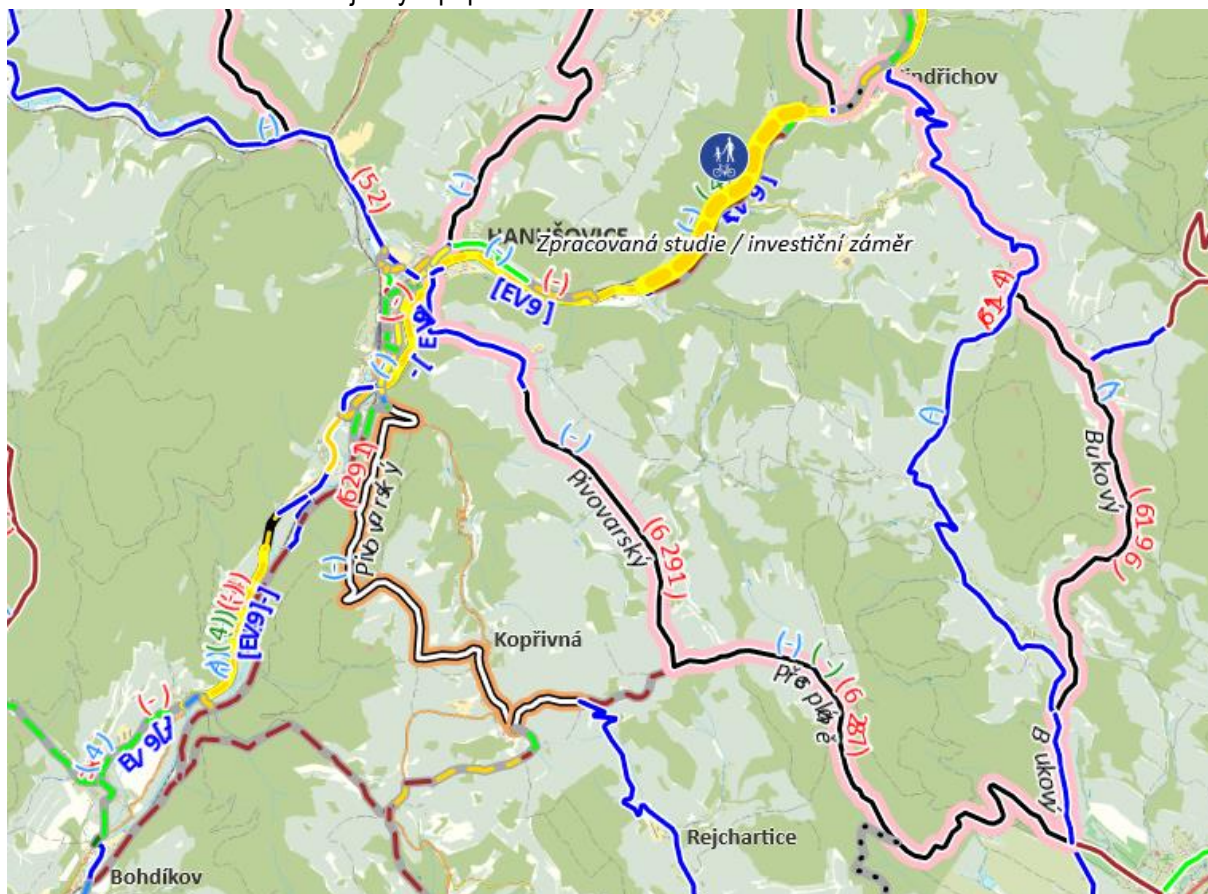
- **1. Cyklotrasa 4 (Moravská stezka) a Cyklotrasa 5 (Jantarová stezka):**
  - Nové vedení Moravské stezky v koridoru **Tovačov – Lobodice – Uhřičice - Kojetín – Bezměrov - Kroměříž** bylo podmíněno získáním dotace ze Státního fondu dopravní infrastruktury na výstavbu cyklostezky Kojetín – Bezměrov. Ta byla získána v listopadu 2023 a bude hotová na přelomu let 2024 – 2025. Dohoda se Zlínským krajem o přeznačení byla řešena v návaznosti na národní projekt Cyklovize2030, kdy se řešila styčná napojení jednotlivých krajů na páteří síť cyklotras, v tomto případě se jednalo o Moravskou stezku. Koordinační jednání se Zlínským krajem na dané téma proběhla dne 27. 2. 2023 v Praze, 22. 5. 2023 ve Znojmě, 26. 9. 2023 v Litoměřicích a 15. 11. 2023 v Praze na MD. Nové vedení je zaznačeno v mapové aplikaci <https://olkr.stavbycyklo.cz/>.



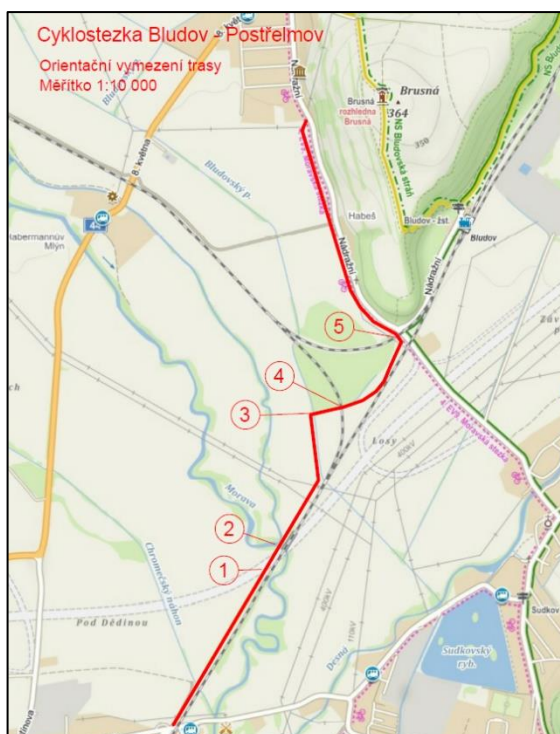
- **Branná - Jindřichov - Hanušovice – Bohdík – Bohutín - Ruda nad Moravou.** V Hanušovicích proběhla dvě jednání 18. 4. 2023 a 30. 5. 2023 (podrobnosti k jednáním jsou ve složce Opatření\_1.1.1.\_A.1\_ Branná\_Hanušovice\_Ruda), a to na téma přeložení Moravské stezky v úseku Ruda nad Moravou – Hanušovice – Branná, a to v těchto lokalitách:
  - A) Ruda nad Moravou – smíšená stezka v úseku do Bohdíkova – podúsek Ruda nad Moravou 0,2 km a podúsek Bohdík 1,5 km,
  - B) Hanušovice – úsek severozápad - směr Branná po území k.ú. Hanušovic po Potůčnick včetně lávky přes Moravu 0,290 + 0,380 km,



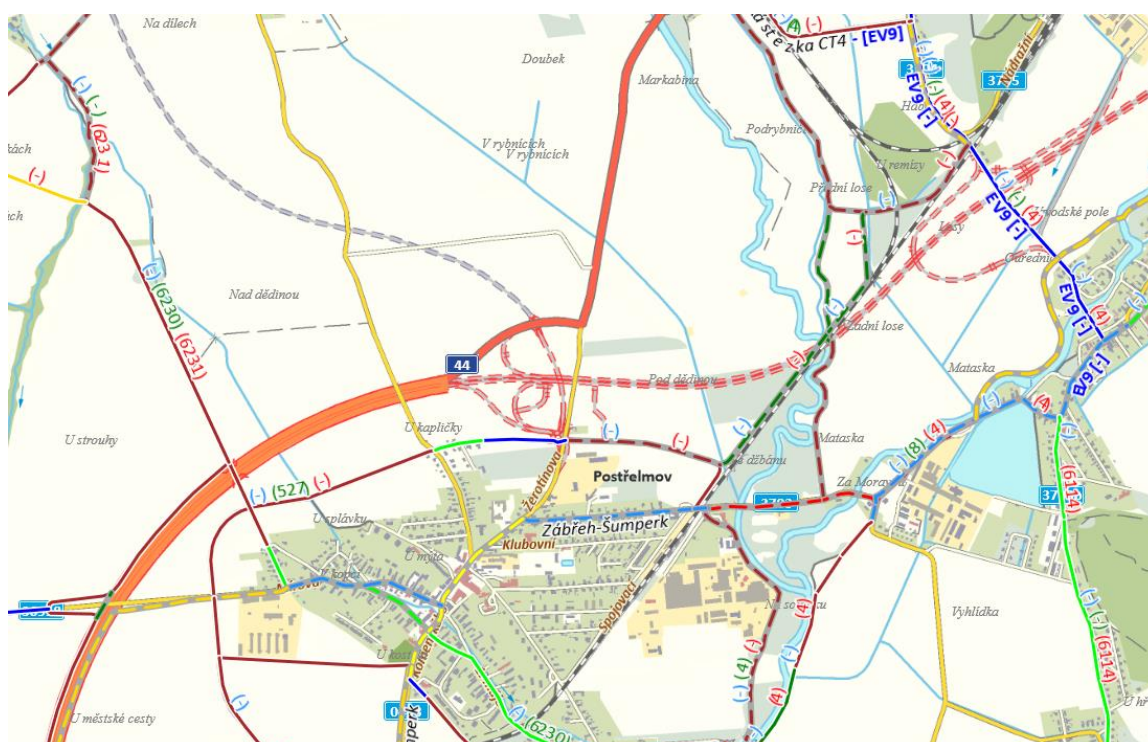
- C) Jindřichov (má na svém k.ú. celkem 4 úseky) prioritou je úsek č. 1 - Nová Kolonka, 0,450 km.  
 Jedná se o úseky, kde projektovou dokumentaci bude hradiť Olomoucký kraj, na což již byla připravena odborem investic smlouva.



- **Ruda nad Moravou – Olšany – Chromeč – Bludov – Postřelmov.** V Postřelmově proběhlo dne 26. 5. 2023 jednání, které se týkalo úseku přeložení mezi Rudou na Moravě a Bludovem, ale také mezi Bludovem a Postřelmovem (podrobnosti k jednáním jsou ve složce Opatření\_1.1.1.\_A.2\_Ruda\_Bludov\_Postřelmov). Navrhované řešení je následující:
  - Z postřelmovské strany se nabízí vedení trasy podél Chromečského náhonu, který má jednak přirozený směr ke koncovému napojení na HC – 2, ale zejména se kolmo kříží s obchvatem Bludova a v místě tohoto křížení bude dlouhý mostní dálniční objekt, který překonává železnici a Moravu, tak bude umožňovat i průchod cyklostezky pod silnicí. Tím by byla překonána první překážka (silniční obchvat Bludova). Trasa by měla pokračovat podél Chromečského náhonu zhruba až k háječku. Od něj by trasa měla směřovat přes Moravu a Mlýnskou Struhu k místu napojení na HC – 2. V
  - Pro překonání Moravy a Mlýnské Struhy by měly stačit lávky takového typu, jaké jsou přes Moravu na cyklostezce mezi Sudkovem a Postřelmovem.
  - Mělo by jít o společnou akci obcí Bludov a Postřelmov, neboť jde o zájem občanů obou obcí na bezpečném dopravním spojení.

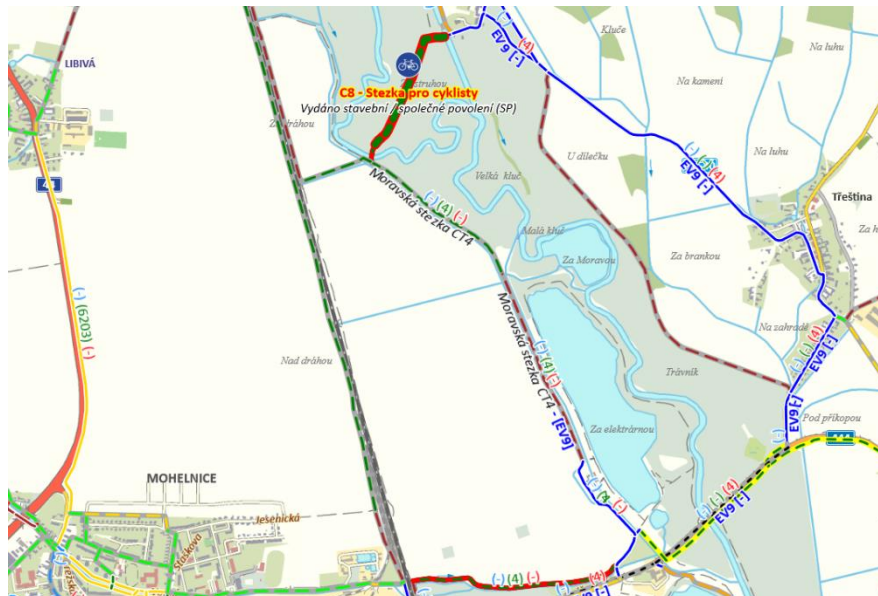


- **Ruda nad Moravou – Olšany – Chromeč – Bludov – Postřelmov (alternativa).** Dne 19. 7. 2023 se uskutečnilo místní šetření dané lokality, a to za účasti náměstka hejtmána Jana Šafaříka. Zjistilo, že ideální vedení Moravské stezky může být po nově vybudovaných účelových komunikacích, které se nyní budují v rámci silničního obchvatu Chromeč – Bludov. Moravská stezka tak může vést přímo z Chromče do Postřelmova, což může být prodiskutováno v roce 2024.

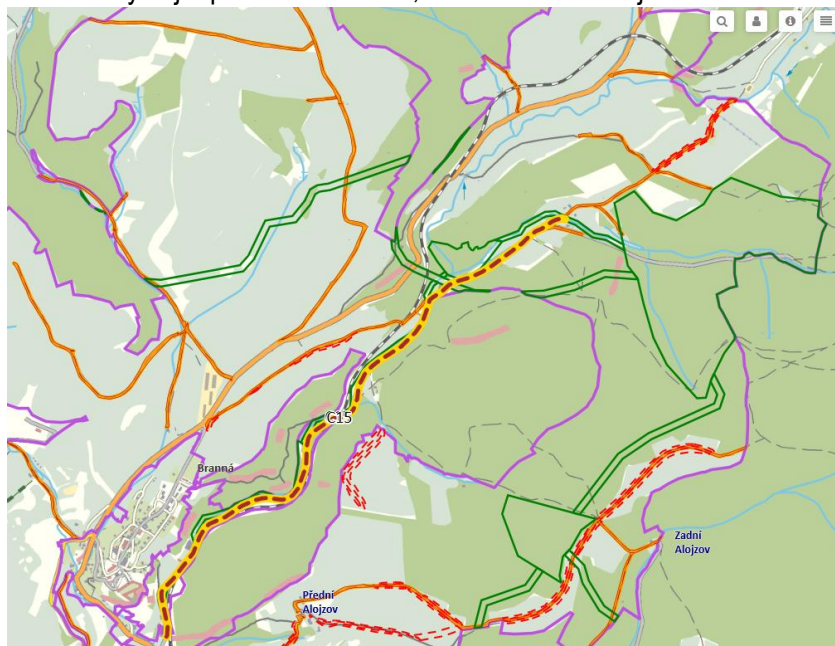




- **Vila Háj – Mohelnice.** Proběhlo několik on-line konzultačních jednání. Výsledkem je pevně daná trasa, kudy povede nový koridor Moravské stezky. Výkresy jsou uvedeny ve složce Opatření\_1.1.1.\_A.3\_Vila\_Haj\_Mohelnice. Stavba má přijatou nominaci v IROPu. Přípravována je i třetí etapa ve směru na Třeštinu a Stavenice.



- **Ramzová – Ostružná – Branná.** Ve vztahu k problematice pozemku JUDr. Míky na Ramzovském sedle mělo jednání proběhnout v listopadu 2023, ale bylo podmíněno účastí náměstka hejtmána pro dopravu, neboť se jednání mělo týkat i pozemku silnice II. třídy. Jednání ale nemohlo proběhnout kvůli neúčasti náměstka hejtmána pro dopravu. Přeznačení před Brannou bylo podchyceno ve spolupráci se SPÚ, kde v daném úseku chystají opravit komunikaci, evidovanou cestu jako C15.

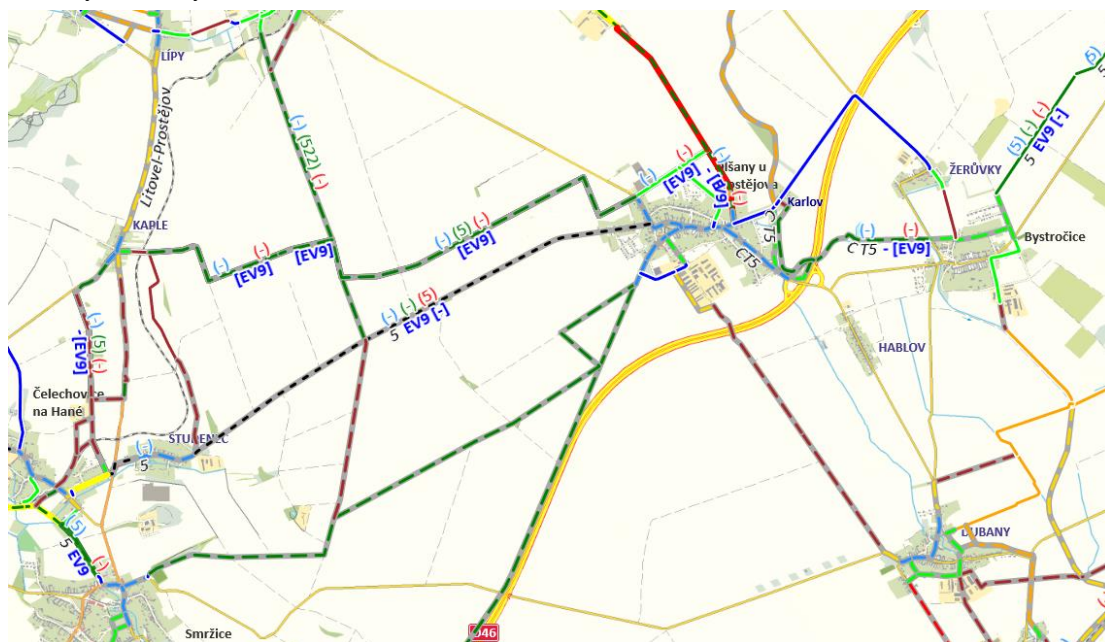


- Ve věci možnosti opravy komunikací na **hrázích tovačovských rybníků** je stále nutné čekat, nakolik dopadnou jednání mezi Ministerstvem dopravy a Asociací krajů a

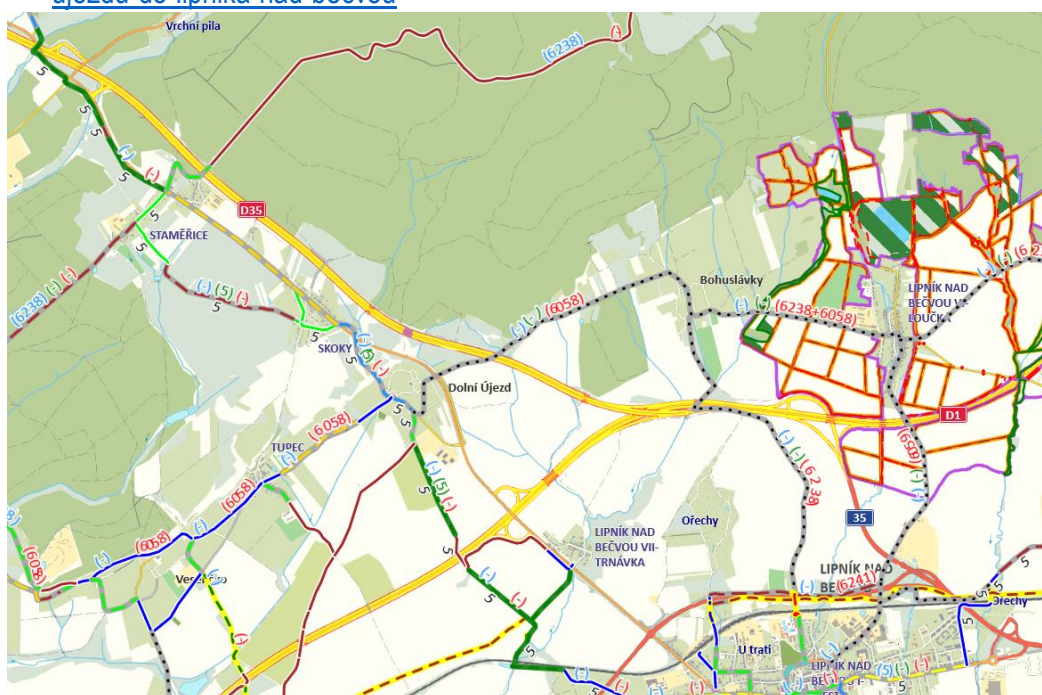


možnosti dotovat podobné úseky, kde není možné vybudovat cyklistickou stezku. Další koordináční jednání k dané problematice proběhlo dne 19. 12. 2023 v Plzni.

- **Cyklotrasa 5 - Bystročice - Olšany u Prostějova – Smržice/Čelechovic na Hané.** V rámci místního šetření byly nalezeny různé varianty, které byly zanesené do mapového portálu. Problémem je, že Olšany u Prostějova zatím nepočítají s výstavbou cyklostezky. Situace bude sledována i v roce 2024.



- **Cyklotrasa 5 - Velký Újezd – Dolní Újezd – Lipník nad Bečvou.** Do mapového portálu byly zanesené aktuální informace o stavu připravenosti jednotlivých úseků. Realizace se předpokládá až v roce 2025. Aktuální informace jsou zveřejněné na tomto odkaze: <https://www.atelis.eu/novinky-detail/14/navrh-vedeni-cyklotrasy-z-velkeho-ujezdu-do-lipnika-nad-becvou>





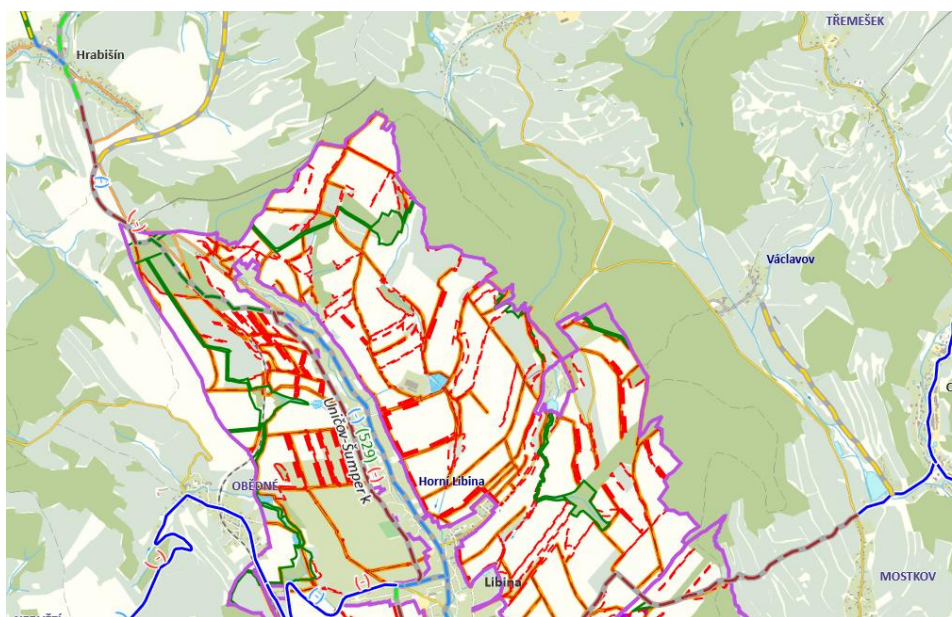
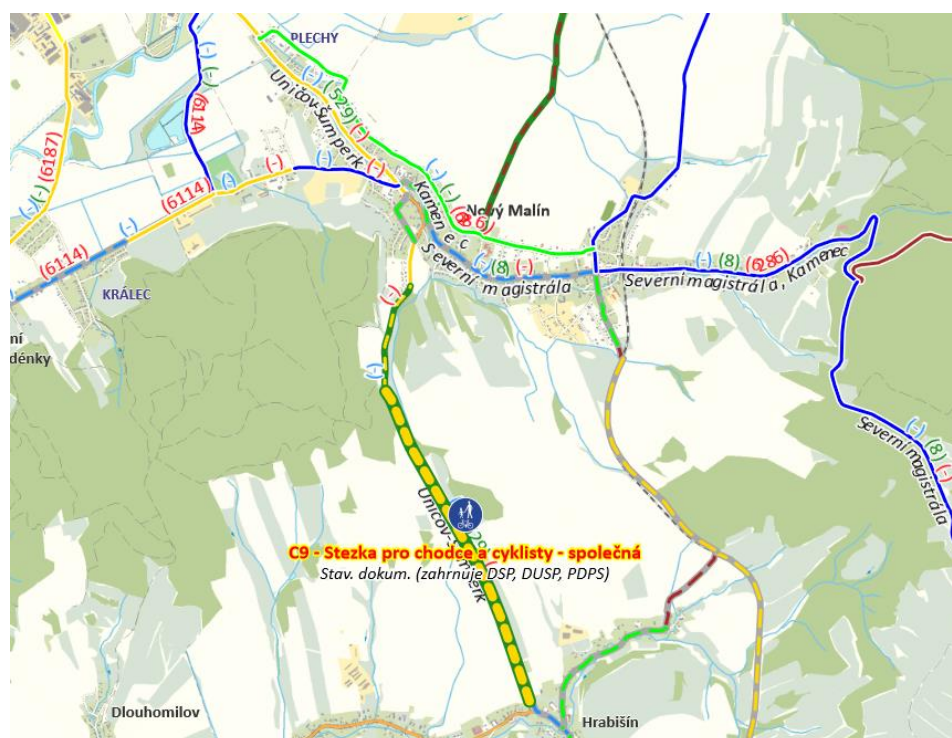
- **2. Iniciace úpravy cyklotrasy 517 přes brody v úseku Hlubočky - Hrubá Voda – Smilov - Jívová.** S paní starostkou z Hluboček proběhla telefonická konzultace dne 13. 10. 2023. Závěr z jednání byl tento: Obec Hlubočky je velmi vyhledávanou rekreační oblastí mimo jiné i cyklisty. Trasa kolem řeky Bystřice směr Hrubá Voda – Smilov – Jívová je cyklisty hojně využívána, ale po lesní cestě, která je dnes ve velmi špatném stavu. Několikrát je také nutné přebrodit řeku Bystřici. Vzhledem k tomu, že stávající evropské a národní dotace neumožňují výstavbu, či opravu lesních cest, tak v tuto chvíli se nabízí Hlubočkám jen tyto tři možnosti. 1) Dotace z Olomouckého kraje, což mimo jiné navrhoval náměstek ministra pro místní rozvoj Ing. Radim Sršeň. 2) Po dohodě s Lesy ČR, s.p. by mohla být cesta opravena z jejich dotačních titulů, zaměřených na úpravu lesních cest. 3) Úpravou dotačních podmínek evropských fondů, aby i tato cesta byla uznatelným nákladem. Potřeba ještě dodat, že horní cesta z Hrubé Vody do Smilova je nebezpečná kvůli padajícím kamenům a stromům.



Dalším problémem je pro rozvoj cyklistické dopravy samotný reliéf obce Hlubočky. Umístění obce v úzkém (ale krásném) údolí řeky, kterým prochází páteřní komunikace z obou stran lemovaná zástavbou (mezi komunikací a ploty je většinou umístěn chodník o šířce 1 – 1,2 m) a smíšenou komunikací pro pěší a cyklisty nelze prostorově umístit. Pro umístění cyklostezky není žádný prostor, chodník rozšířit nelze. Podle studie z roku 2020 cyklistických komunikací zpracovaných pro Mikroregion Bystřička (jehož je obec Hlubočky členem) je možné umístění cyklostezek v lesních porostech – lesní cesty, většinou mimo zastavěné území obce s vysokými náklady na realizaci. Je předpoklad, že tyto cyklostezky by byly využívány zejména rekreačními cyklisty. Místní – na cesty do zaměstnání případně do školy – využívají komunikaci III/44317 (nejkratší trasa, většinou po rovině).

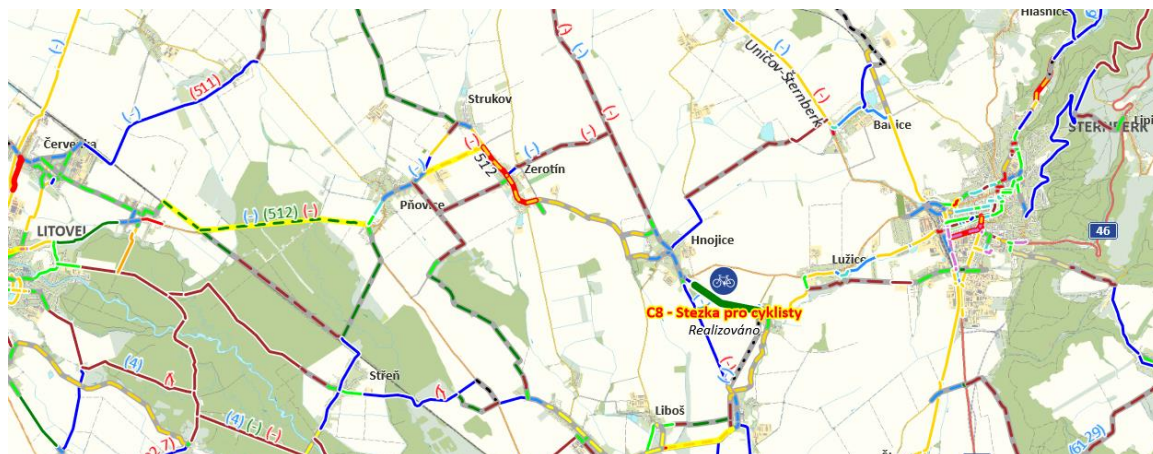
- **3. Iniciace budování úseků na CT 529 Šumperk – Uničov.** Byly poskytnuty konzultace starostovi z Nového Malína, který zpracovával žádost o dotaci z evropských fondů, z IROP, ze specifického cíle 6.1. na cyklostezku Nový Malín – Hrabišín. Konkrétně bylo nutné starostovi pomoci s vyplněním údajů, které je nutné vyplnit v žádosti, ve specifických pravidlech. V návaznosti na tuto novou cyklostezku bude možné dále pokračovat po cestách, které by měly být realizovány v rámci pozemkových úprav. Díky nim se dostaneme až do Libiny, kde je možné využít místních komunikací s minimálním provozem a z Libiny přes Šumvald až do Uničova již cyklostezky existují.



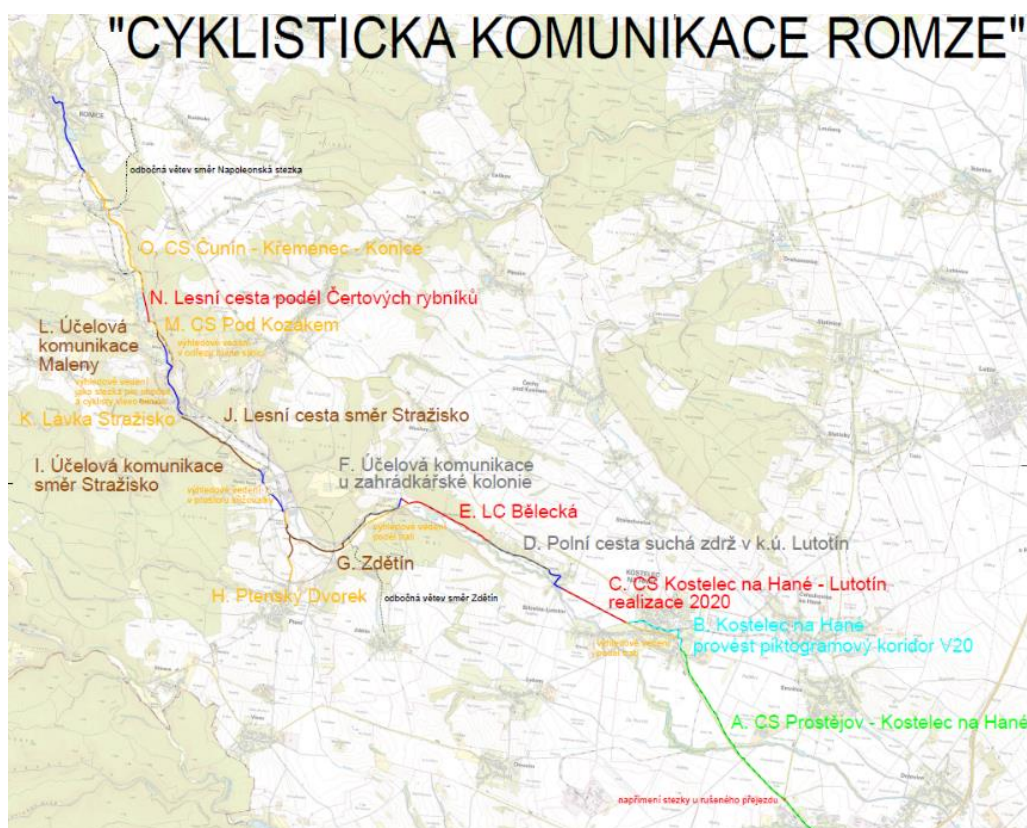


- 4. Inicie budování zbývajících úseků na CT 512 Šternberk - Litovel.** V Hnojicích proběhlo dne 27. 11. 2023 jednání, které navázalo na předchozí dvě, která se uskutečnila 2.4.2019 a pak 26.4.2021 a bylo svoláno za účelem předání informací, jak jednotlivá města a obce pokračují s realizací této cyklotrasy. Cyklotrasa Šternberk – Litovel bude mít číslo CT 512. Bude ji možné však vyznačit až bude bezpečně sjízdná (podrobnosti k jednání jsou ve složce Opatření\_1.1.1.\_A.4\_Šternberk - Litovel).





- 5. Sledování přípravy realizace záměrů na CT 523 Romže.** Stav připravenosti k 28. 8. 2023 (projekty, které se podávají do evropských fondů v roce 2023 a zrealizovány v roce 2024). První žádost podalo město Konice a obsahuje úseky v k.ú. Konice, Křemenec, Čunín, Maleny a Stražisko. Druhá žádost bude podána za Ptení a Zdětín, a to na základě nově uzavřené smlouvy o společném postupu těchto dvou obcí. Třetí žádost podalo Statutární město Prostějov a týká se úseku, který spravují Lesy města Prostějova, s.r.o. Aktuální informace jsou zveřejněné na tomto odkaze: <https://www.citychangers.eu/projekty-detail/170/dopravni-cesta-pro-cyklisty-c.-523---prostejov---konice-udolim-reky-romze>. Situační výkresy jsou uvedeny ve složce Opatření\_1.1.1.\_A.5\_Romže. Problém je s financováním úseku E (Lesní cesta Bělečká), kde probíhají jednání mezi starostou města Konice a zástupců Lesů ČR.



## Opatření B. Aktualizace cyklotras

- Dále probíhala aktualizace seznamu úseků formou projektového námětu a finančního plánu ve spolupráci s obcemi. Vazby na obce byly zajištěny buď přímo nebo prostřednictvím ORP, či jednání s mikroregiony. Vzhledem k tomu, že cyklokoordinátor nemá pravomoc „přikázat“ vytvoření povinného připomínkového místa na všechny záměry cyklistických komunikací na území kraje a ani nikdo nemá povinnost akci hlásit, tak se aspoň snažil motivovat všechny ORP, aby mu zasílaly své podněty na adresu **cyklokoordinator@atelis.eu**. Motivace je spojována, jak s vazbou na rozpočet/dotaci Olomouckého kraje na cyklostezky, tak i s vazbou na rozpočet/dotaci SFDI na cyklostezky. Projekty se získávají i dalšími cestami, od SSOK, od kolegů projektantů, z některých mikroregionů, když se o tom dozví třeba z novin, webu. Nejlepší zdroj těchto informací jsou odbory dopravy na ORP, které dané akce povolují stavebně nebo ve společném povolení. V přílohách se předkládají aktualizované tabulky „Zpracovávané projekty cyklostezek“ a „Zrealizované úseky“. V seznamu jsou uvedeny v zásadě jen akce, které se projektují (disponují podrobnou studií, DUR, DSP, DUSP). Tabulky slouží hlavně pro doložení toho, že absorpční kapacita v kraji je dostatečná a jakýkoliv dotační titul na cyklostezky může být vyčerpán vcelku rychle.

Aktuální informace:

- Aktuální počet cyklostezek k 31. 12. 2023 na území Olomouckého kraje: Od začátku roku 2017, kdy byla dokončena práce na analytické části Koncepce, bylo dobudováno nebo zahájeno budování více než **139 km cyklistických stezek a pruhů ve finančním objemu cca 1,340 mld. Kč** – viz příloha 4. Zrealizované úseky
- Přehled plánovaných cyklostezek ve stupni DUR a vyšším: **Je monitorováno více než 149 km cyklistických stezek a pruhů v objemu cca 1,762 mld. Kč** – viz příloha 5. Přehled plánovaných cyklostezek ve stupni podrobné ST a vyšším.
- Seznam kontaktních osob jak ze strany ORP, tak projektantů – viz přílohy 6.a Kontakty ORP a 6.b Kontakty projektanti.

## Opatření C. Mapová část

- Podstatnější je mapová část Koncepce, podle které se vyhodnocuje soulad záměrů s Krajskou koncepcí. Pokud prokážou obce zájem, dá se alokace na podporu cyklostezek navyšovat. Všechny úseky, stávající a plánované cyklotrasy jsou zmapované na webovém portálu <https://olkr.stavbycyklo.cz/>. I za tímto účelem proběhla pro obce dne 20. 7. 2023 v Mohelnici konference, aby se mohly seznámit s tímto portálem. Byl pro ně i vytvořen krátký text, aby věděly, jaké všechny funkce tento portál má. Bližší informace jsou v příloze, v souboru Opatření\_1.1.1.\_C\_Mapovy\_portal\_studie.

## Opatření D. Spolupráce s ODSH

- Cyklokoordinátor spolupracoval s ODSH při hodnocení projektů zaslaných Olomouckému kraji k získání dotace z krajského rozpočtu. Výběr projektů proběhl dne 9. 3. 2023. Podrobnosti jsou uvedeny ve složce Opatření\_1.1.1.\_D\_Krajské\_dotace.



## 1.2.1 V rámci zpracování projektových dokumentací rekonstrukcí krajských komunikací prověření možnosti začlenění cyklistických opatření

### Zadání:

- E. Pokračování ve spolupráci na posuzování projektů oprav komunikací z pohledu využívání cyklopruhů, cyklopiktokoridorů) a při posuzování PD rekonstrukcí či oprav silnic II. a III. tř. předcházet bariérám cyklistické dopravy.
- F. Spolupracovat ve fázi zadání či zpracování projektových dokumentací s SSOK a odborem investic.
- G. Požádá-li obec nebo další příslušná organizace SSOK o řešení dopravní bezpečnosti cyklistů, cyklokoordinátor bude spolupracovat s SSOK a hledat společné řešení.
- H. Konzultovat jednotlivá opatření s koordinátorem Olomouckého kraje pro BESIP.

### Realizace opatření:

#### Opatření E.

- Na základě dohody s odborem dopravy cyklokoordinátor dostává informace s vazbou na cyklo dopravu na adresu [cyklokoordinator@atelis.eu](mailto:cyklokoordinator@atelis.eu). SSOK zasílá pravidelně cyklokoordinátorovi všechny vyjádření k cyklostezkám, které se budují v ochranném pásmu silnic II. a III. třídy. Ukázky zaslaných dokumentů jsou v příloze: 1.2.1.
- Cyklokoordinátor spolupracoval při posuzování projektů oprav komunikací z pohledu využívání cyklopruhů, cyklopiktokoridorů a při posuzování PD rekonstrukcí či oprav silnic II. a III. tř. předcházel tak bariérám cyklistické dopravy. Příkladem úspěšné rekonstrukce je Horka nad Moravou, kde v rámci připravovaných rekonstrukcí tří komunikací se pamatuje na cyklisty. Jako první byla zrekonstruovaná ulice Olomoucká. Tato páteřní ulice je navržena způsobem, aby zde byly zastoupeny všechny druhy dopravy tedy pěší, cyklistická, automobilová i statická. Více informací je zde: <https://www.atelis.eu/novinky-detail/59/zklidneni-prutahu-v-horce-nad-moravou>.





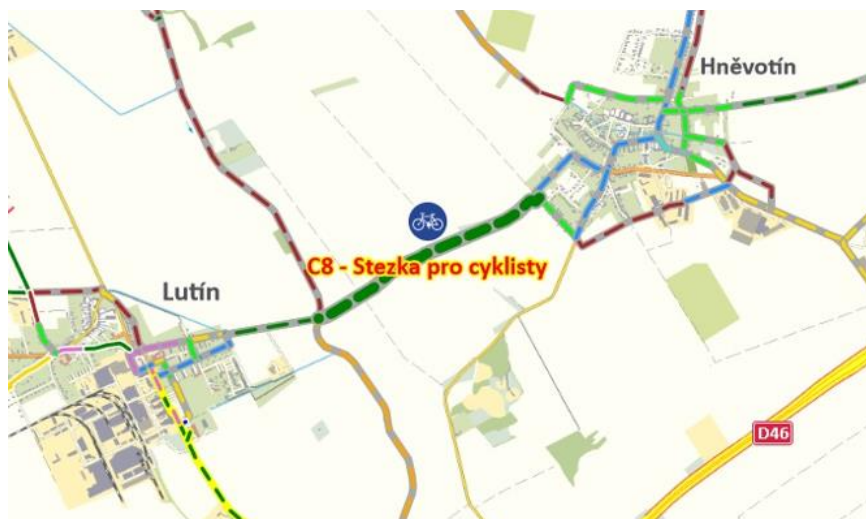
### Opatření F.

- Cyklokoordinátor spolupracoval s SSOK ve fázi zadání či zpracování projektových dokumentací (PD), např. mohl ovlivňovat PD v Zábřehu (foto vlevo) nebo v Prostějově (foto vpravo).

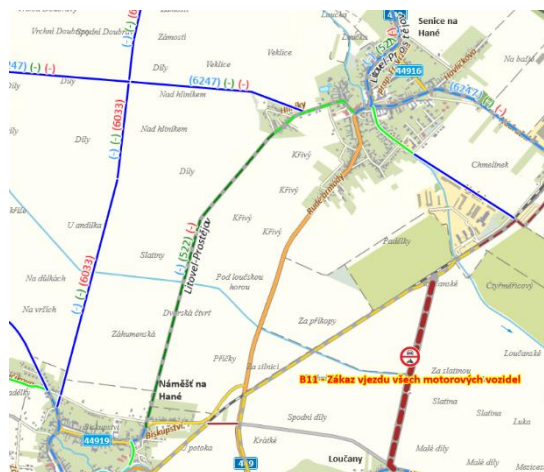


### Opatření G.

- Cyklokoordinátor poskytl konzultace pro obec Lutín, který potřeboval řešit cyklostezku Lutín – Hněvotín, a to ve vztahu k získání dotace z evropských fondů.



- Dále cyklokoordinátor poskytl konzultace nejprve Senici na Hané dne 24. 4. 2023 na jejich zastupitelstvu, a to ve věci cyklopropojení na Náměšt na Hané a dále poskytl konzultace starostovi z Loučan, který zvažuje možnost vybudování cyklostezky s využitím pro zemědělskou techniku z místa v Loučanech u hřbitova do Senice na Hané. Nyní je v mapovém portále uvedena cesta s označením B11 – Zákaz vjezdu všech motorových vozidel. Jednání bude pokračovat v 2024.



### Opatření H.

- Cyklokoordinátor ve spolupráci s krajským koordinátorem BESIP a s DI Policie ČR uspořádali pro obce konferenci dne 20. 7. 2023 na téma cyklistická infrastruktura, kde prezentovali zástupci DI Policie ČR a BESIP aktuální informace k cyklistické dopravě. Detaily k akci jsou uvedeny v rámci opatření 3.2.1.

## 1.2.2 Zamezení rizika vzniku bariér cyklistické dopravy při novostavbách a rekonstrukcích na státních komunikacích a při realizaci velkých železničních staveb

### Zadání:

- I. Spolupracovat s ŘSD na možnosti využívání cyklopruhů na silnicích I. třídy.
- J. Spolupracovat se SŽ při realizaci křížení cyklostezky přes železniční koridor č. 270 Olomouc - Zábřeh v místě Trusovického potoka a Grygavy, dále vedení cyklostezky z Olomouce - Černovíra do Štěpánova - Březnů podél trati č. 270. Dále se bude spolupracovat při uplatnění podmínek pro rozvoj cyklistické dopravy a účastnit se výrobních výborů v rámci modernizace koridoru Nezamyslice – Olomouc. Nejpodstatnější je zajištění technického řešení na mimoúrovňovém křížení dráhy se silnicí III/4353 v Blatci.
- K. Zapojovat zástupce těchto organizací do pracovní skupiny.

### Realizace opatření:

#### Opatření I.

- Cyklokoordinátor dne 19. 7. 2023 provedl místní šetření výstavby obchvatu kolem Chromče a Bludova. Díky obchvatu se bude moci přeznačit Moravská stezka přes Chromeč a Postřelmov.
- Cyklokoordinátor řešil dopravní bezpečnosti cyklistů na silnicích I. třídy v Hranicích, Horní Loděnici a dále v Olomouci na krajských komunikacích. S Policií ČR byla konzultována obnova a šířkové parametry na vyhrazených jízdních pružích po rekonstrukci ul. Týnecká až do Vsiska.
- Cyklokoordinátor průběžně nabízel městům a obcím konzultaci ohledně výhledových staveb ŘSD, které jsou zveřejněné na jejich mapovém portále.<sup>1</sup>
- Cyklokoordinátor řešil kompenzační opatření D55 pro bezmotorovou dopravu. V tomto případě cyklokoordinátor vycházel při komunikaci s obcemi z pracovního jednání ze dne 1.3.2023, které proběhlo na půdě Krajského úřadu Olomouckého kraje, Odboru strategického rozvoje kraje **ve věci cyklotrasy Přerov - Olomouc**. Krajští cyklokoordinátoři apelovali na všech jednáních s obcemi, že je naprosto nutné, aby si své plánované cyklostezky zanesly do svých územních plánů jako veřejně prospěšnou stavbu. Bližší informace jsou ve složce Opatření\_1.2.2.\_I\_Olomouc\_Prerov.

#### Opatření J.

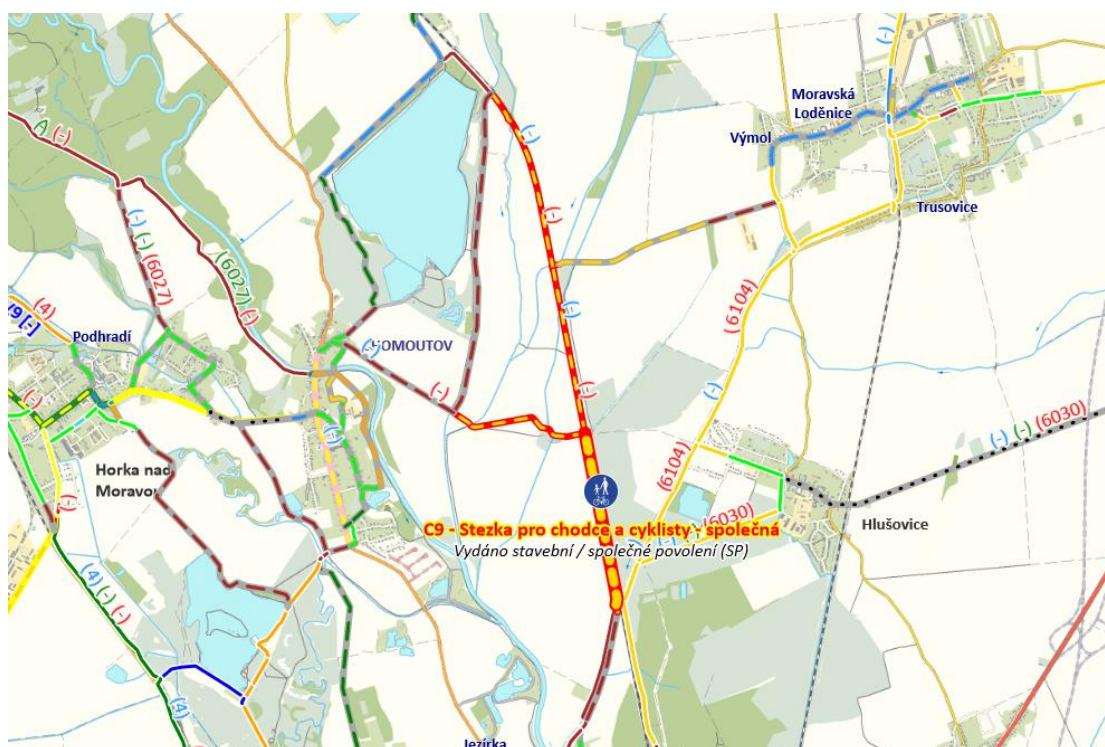
- Cyklokoordinátor dále průběžně monitoroval práce na realizaci křížení cyklostezky přes železniční koridor č. 270 Olomouc - Zábřeh v místě Trusovického potoka a Grygavy a dále na

<sup>1</sup> [https://www.rsd.cz/wps/portal/web/mapa-projektu/ut/p/a1/04\\_Sj9CPykssy0xPLMnMz0vMAfGjzOK9Pb09DZ2cDbzdjQ0MDRzNXFyNTX1CDAwMDIEKIoEKnN0dPUzMfYAiJhZGBp4uTh4u5pa-BgaeZsTpN8ABHA0I6Q\\_XjwlRwecCsAl8VhTkhkYYZDoqAgCJ8XUV/#/stavby?filters\[\]=StavbyRealizace&filters\[\]=StavbyPriprava&page=0](https://www.rsd.cz/wps/portal/web/mapa-projektu/ut/p/a1/04_Sj9CPykssy0xPLMnMz0vMAfGjzOK9Pb09DZ2cDbzdjQ0MDRzNXFyNTX1CDAwMDIEKIoEKnN0dPUzMfYAiJhZGBp4uTh4u5pa-BgaeZsTpN8ABHA0I6Q_XjwlRwecCsAl8VhTkhkYYZDoqAgCJ8XUV/#/stavby?filters[]=StavbyRealizace&filters[]=StavbyPriprava&page=0)

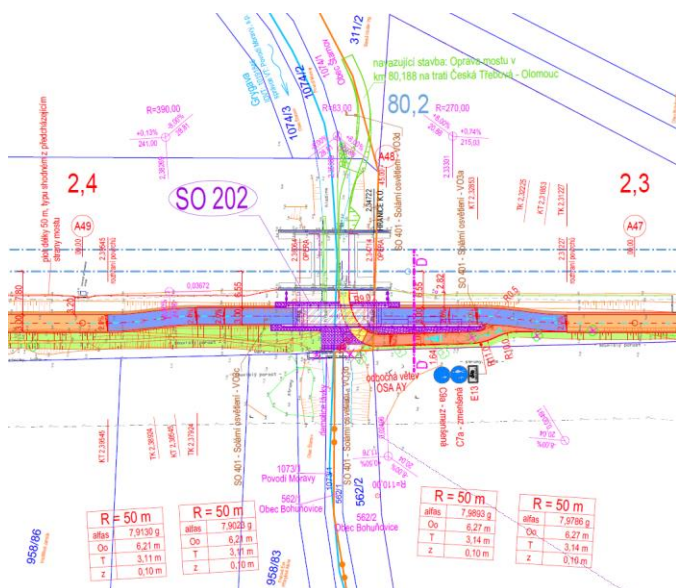
vedení cyklostezky z Olomouce - Černovíra do Štěpánova - Březnů podél trati č. 270. Všechny informace jsou zpracované v rámci novinky na tomto odkaze: <https://www.atelis.eu/novinky-detail/58/pripravovana-stavba-cyklostezky-podel-zeleznicni-trati-z-olomouce-do-stepanova>

Cyklostezka Černovír – Štěpánov byla rozdělena z důvodu omezení max. výše projektu v IROPu na - I. a II. Etapu. Obě etapy mají právní akt. V 7/2023 proveden výběr zhotovitele. V 9/2023 předáno staveniště firmě Strabag. Dokončení do konce 2024. Náklady po VŘ 88,2 mil. Kč. vč. DPH. Délka stezky s odbočnou větví 4654 m, součástí 3 mosty. Na stavbu navazují podjezdy pod tratí SŽ v žkm 80,188 a žkm 82,484, které získaly dotaci ze SFDI z opatření „mimoúrovňové křížení komunikací“. (Pozn.: celkem bylo schváleno 9 akcí s limitní výší příspěvku 233,191 mil. Kč, kdy 2 akce se nachází na území Olomouckého kraje).

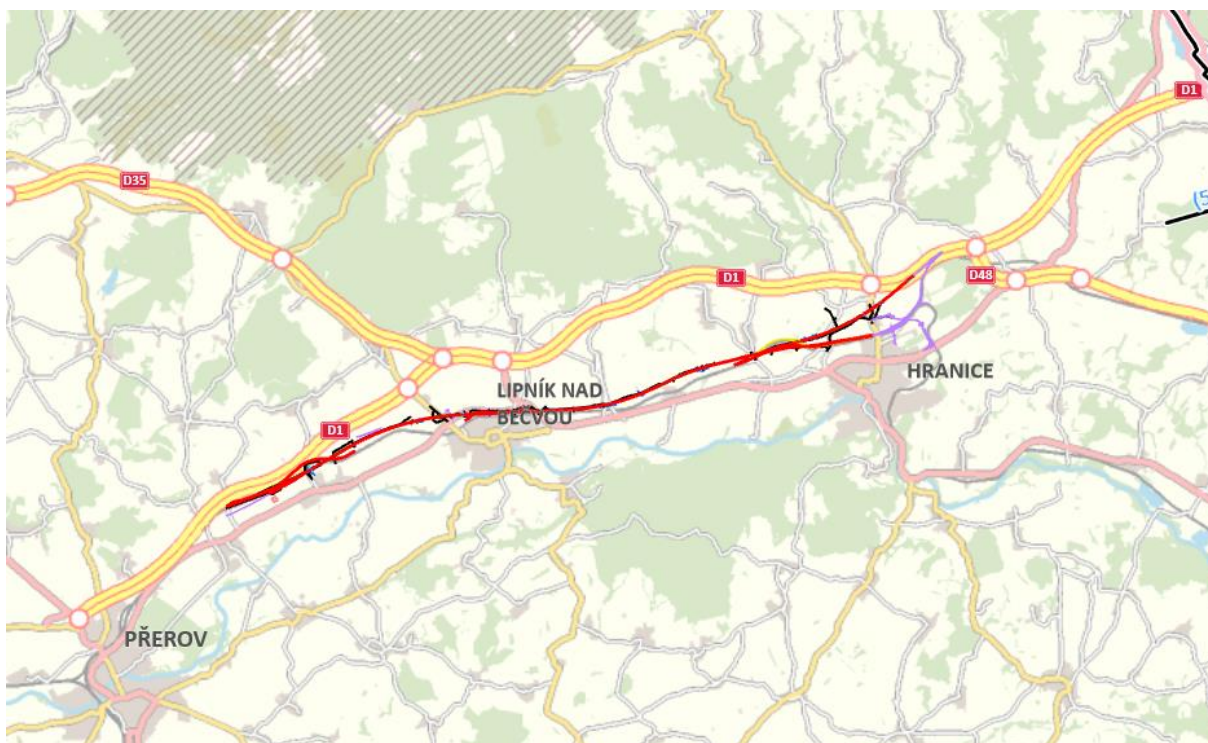
- Problém po zrušení OŘ Olomouc. Vzhledem k tomu, že došlo k personálním a finančním změnám SŽ, kdy ředitelství oblasti bylo převedeno do Ostravy, byly SŽ zastavené přípravné práce při realizaci křížení cyklostezky přes železniční koridor č. 270 Olomouc - Zábřeh v místě Trusovického potoka a Grygavy a provázanost na průchody pod tratí, spojené s opravou mostu v km 80,188 na trati Česká Třebová – Olomouc s vazbou na možnost zprůjezdnění cyklistické dopravy pod tímto mostem. Nakonec PD převzal Mikroregion Šternbersko a zažádal jako stavebník do opatření SFDI „Mimoúrovňové křížení s nadřazenou infrastrukturou“. Tato dotace byla přiznána. Průchody pod tratí byly zařazeny jako jeden ze stavebních objektů stavby Cyklostezka Černovír – Štěpánov. Stavba jako celek bude dokončena v roce 2024.







- Cyklokoordinátor v rámci modernizace koridoru Brno – Přerov získal od SŽ podklady souběžných obslužných komunikací, které vzniknou podél modernizované trati z Nezamyslic do Přerova. Ty byly zapracovány do mapových podkladů.
- Cyklokoordinátor v rámci modernizace koridoru VRT Prosenice – Ostrava-Svinov, I. část, Prosenice – Hranice na Moravě“ vyvolal dne 15. 2. 2023 pracovní poradou, aby mohl koordinovat tuto stavbu s cyklotrasou 5. Další jednání proběhlo 6. 4. 2023, ale týkalo se úseku II, Hranice na Moravě – Ostrava - Svinov“. Bližší informace jsou ve složce Opatření\_1.2.2.\_J\_VRT-ka.



### Opatření K.

- Zástupci výše uvedených organizací byli zapojeni do pracovní skupiny.

## 1.2.3 Využití stávajících cest i pro potřeby cyklistů

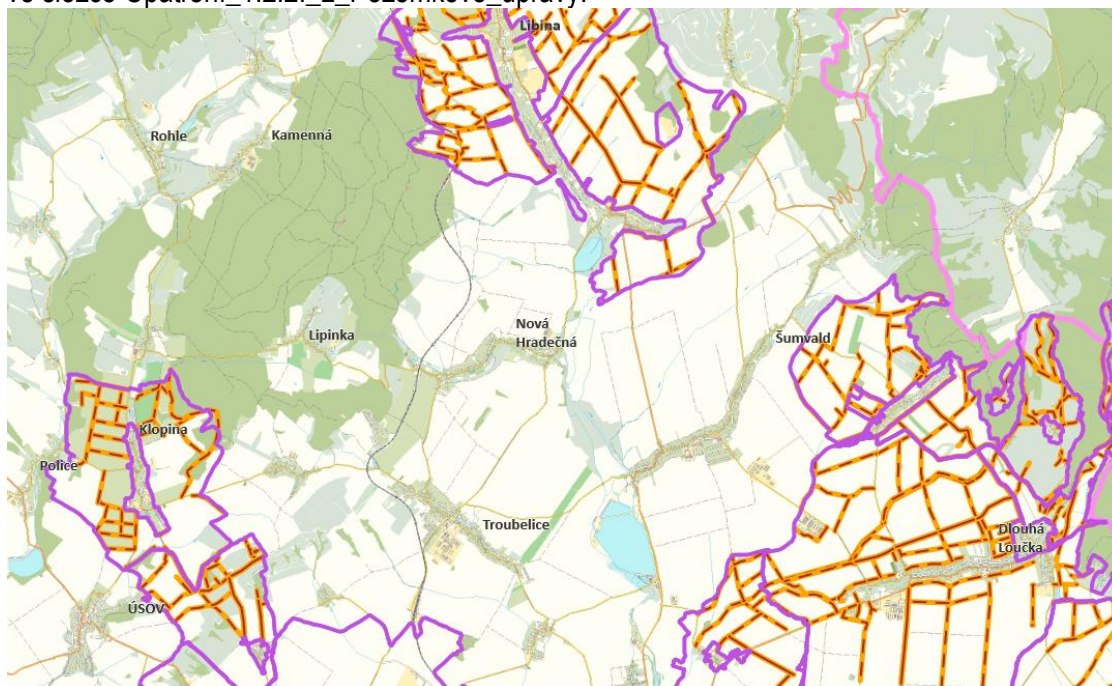
### Zadání:

- L. V návaznosti na aktivity roku 2022 pokračovat v jednáních se zainteresovanými organizacemi o možnostech realizace víceúčelových komunikací (cyklostezka + účelová komunikace) podél vodních toků (např. cyklostezka Romže; protipovodňová opatření IV. přírodě blízká na řece Moravě v Olomouci, dále na hrázi od Olšan směrem na Bludov, hrázi na Zábřežsku, úseku podél Bečvy, Přerov - Troubky).
- M. Informovat obce o nových možnostech dotační politiky Olomouckého kraje, která umožňuje rekonstrukci a výstavbu polních cest v katastrálních územích s vazbou na podporu cyklistické dopravy.
- N. Vytipovat úseky, které by mohly být financované na základě dohody mezi Ministerstvem dopravy a Dopravní komisí Asociací krajů.

### Realizace opatření:

#### Opatření L.

- V návaznosti na aktivity roku 2022 pokračovala jednání se zainteresovanými organizacemi o možnostech realizace víceúčelových komunikací (cyklostezka + účelová komunikace) podél vodních toků (např. cyklostezka Romže; protipovodňová opatření IV. přírodě blízká na řece Moravě v Olomouci, dále na hrázi od Olšan směrem na Bludov, hrázi na Zábřežsku, úseku podél Bečvy, Přerov - Troubky). Všechny informace o jednáních jsou uvedeny v rámci opatření 1.1.1.
- Cyklokoordinátor v roce 2023 velmi ocenil přístup Státního pozemkového úřadu, který poskytl podklady z Geoportálu SPÚ - <https://geoportal.spucr.cz/web/cz/uvod>. Vrstvy byly následně použity pro cyklomapový portál Olomouckého kraje: <https://olkr.stavbycyklo.cz/>. Další data jsou ve složce Opatření\_1.2.2.\_L\_Pozemkove\_upravy.





- Žel, podobný přístup nesdílí podnik Lesy ČR, s.p. Zaslal jen dostupný odkaz pro orientaci v pozemcích Lesů ČR <https://lesy.cz/mapa-lesnich-pozemku-a-vodnich-toku/>. K tomu ale přidaly také informaci, že Lesy ČR, s.p. nemohou pro potřeby portálu cyklodopravy OLK poskytnout požadovanou vrstvu "GIS". Věc byla konzultována s vedením odboru Hospodářské úpravy lesa, na ředitelství v Hradci Králové, který mapové podklady pro organizační jednotky zpracovává. Data jsou získávána z KÚ, zpracování podléhá registrovanému přístupu, využití dat je spojeno s mnoha legislativními závazky a nelze je předávat dál.
- Protipovodňová opatření IV. přírodě blízká na řece Moravě v Olomouci obsahují v rámci SO cestní sítě všechny potřebné cyklotrasy dle cyklogenerelu Města Olomouce, který vychází z mapového portálu krajské cyklostrategie. Akce byla rozdělena na 2 etapy. Jako první se začne v roce 2024 budovat IV A. etapa po pravém břehu řeky Moravy od železničního mostu po silniční most na silnici II/570, která již získala jak stavební povolení, tak dotaci.

#### Opatření M.

- Cyklokoordinátor pravidelně informuje obce o nových možnostech dotační politiky Olomouckého kraje, která umožňuje rekonstrukci a výstavbu polních cest v katastrálních územích s vazbou na podporu cyklistické dopravy. V rámci Olomouckého kraje stále platí, že mezi podporované úseky jsou i **komunikace s vyloučením motorové dopravy**, označena dopravní značkou **B11** neboli komunikace, kde může např. občas projet zemědělská technika.

#### Opatření N.

- V roce 2023 překvapivě nedošlo k avizované dohodě mezi Ministerstvem dopravy a Dopravní komisí Asociací krajů. Ta sice poslala v červenci 2023 dopis na MD, ale MD nakonec poslalo negativní stanovisko. Budou se ale hledat další možnosti.
- Za problematické jsou považovány ty úseky, které v současné době nemohou být financované ani ze SFDI, ani z evropských zdrojů. Často se jedná o účelové komunikace, lesní a polní cesty, které jsou často označené dopravním značením B11 - Zákaz vjezdu všech motorových vozidel s výjimkou dopravní obsluhy, nebo B1 Zákaz vjezdu všech vozidel s výjimkou dopravní obsluhy. V případě Olomouckého kraje se doporučuje opravit úsek na Moravské stezce. V letošním roce obec Kožušany dodělala úsek Nemilany - Kožušany, ale vedení směrem na Charváty zůstane dlouho v trase okolo zemědělského družstva. Než se podaří udělat stezku podél železnice, bude trvat dalších 10 let. Povrch v této trase, ale opravdu není ideální. Je možné se proto inspirovat vyasfaltováním úvozové cesty na Nedvězí, a položit pouze asfaltové vrstvy. Současný podklad je dost tuhý. Jedná se o tyto úseky: v Kožušanech je dlouhý 680 m: <https://mapy.cz/s/cefurubenu> a v Blatci 370 m: <https://mapy.cz/s/cejalarube>.

### 1.3.1 Zmapování potřeby podpory systému sdílení kol (bikesharing) a podpora rozvoje systému BIKE & RIDE v uzlových bodech IDS a v rámci budování dopravních terminálů

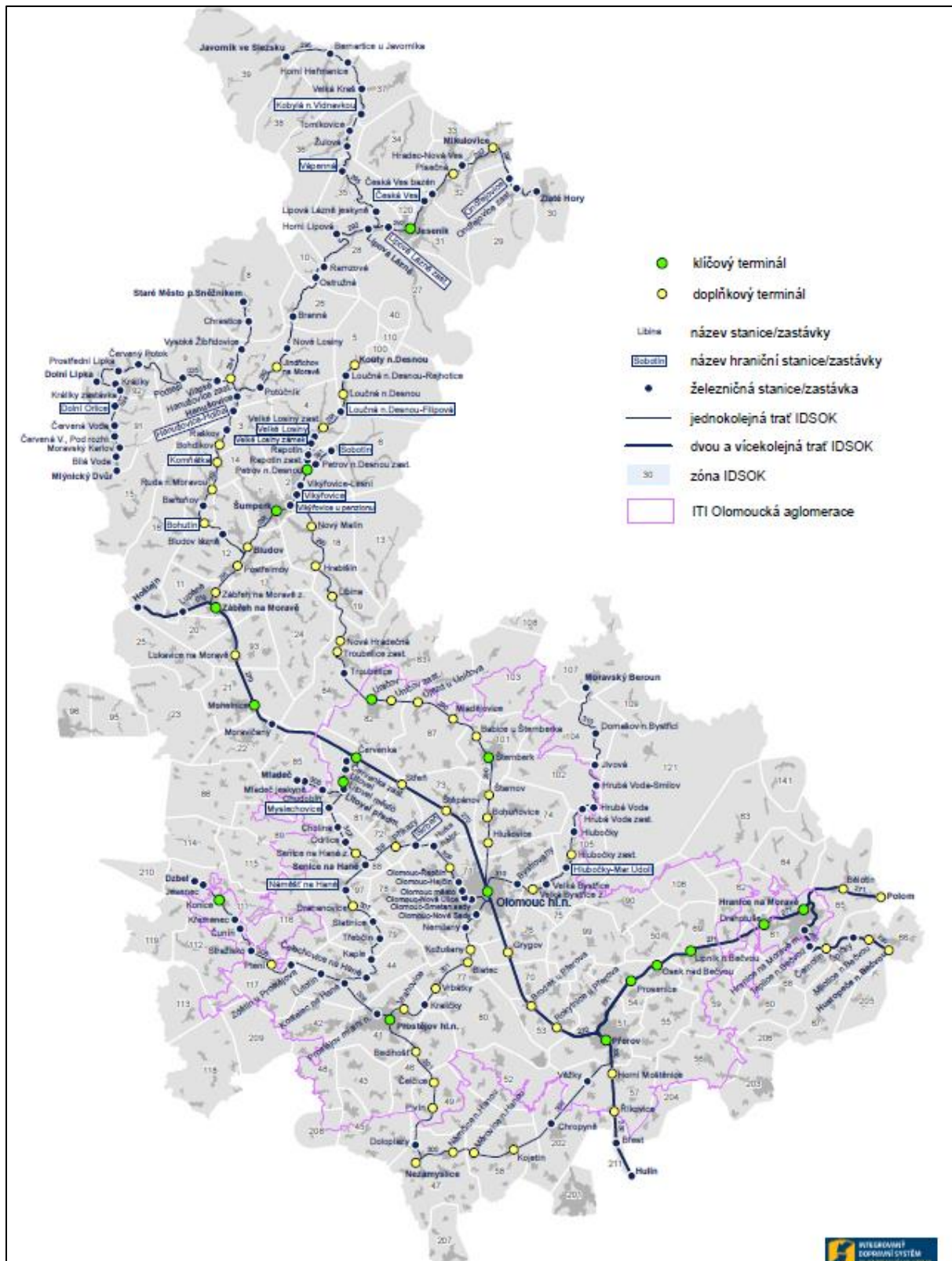
#### Zadání:

- O. Spolupracovat s obcemi a SŽ při podpoře rozvoje systému BIKE & RIDE v uzlových bodech IDS (např. možnost budování stojanů na kola u vlakových zastávek a nádražních budov z prostředků SŽ).



**Realizace opatření O:**

- Cyklokoordinátor spolupracoval s obcemi a SŽ při podpoře rozvoje systému BIKE & RIDE v uzlových bodech IDS (např. možnost budování stojanů na kola u vlakových zastávek a nádražních budov z prostředků SŽ). SŽ počítá s rozvojem systému BIKE & RIDE v souladu s jejich plánem rekonstrukce nádraží, kam mohou zařadit i toto opatření. Obce mohou žádat o dotaci v rámci evropských fondů pro období 2021 – 2027.
- Pozornost byla při konzultacích zaměřena na možnost využití evropských fondů. Je známo, že z těchto fondů je možné realizovat i cyklostezky. Žadatel musí ale splnit specifické pravidlo 5. Projekt je realizován v městské oblasti nebo zajišťuje obsluhu a dostupnost do jejího zázemí udržitelnými druhy dopravy. Pokud obec neleží v městské oblasti, pak je nutné se zaměřit na druhou část kritéria, kde se píše: **zajišťuje obsluhu a dostupnost do jejího zázemí udržitelnými druhy dopravy**. Nebo-li, je klíčové najít u plánované cyklostezky nejbližší zastávku veřejné dopravy, ať již se jedná o autobusovou, či vlakovou zastávku. Pokud takovou zastávku obec najde, pak už se jen zdůvodní, že cyklista dojede na zastávku a dále pokračuje veřejnou dopravou do městské oblasti. Z tohoto důvodu získal cyklokoordinátor mapku v digitální podobě všech železničních zastávek.
- Cyklokoordinátor připomínkoval Koncepční studii – přestupní terminály Olomouckého kraje, která je ke shlednutí ve složce Opatření\_1.3.1.\_O\_Terminály.



## 2.2.1. Vypracování studií a projektových dokumentací pro vybrané páteří dálkové cyklotrasy

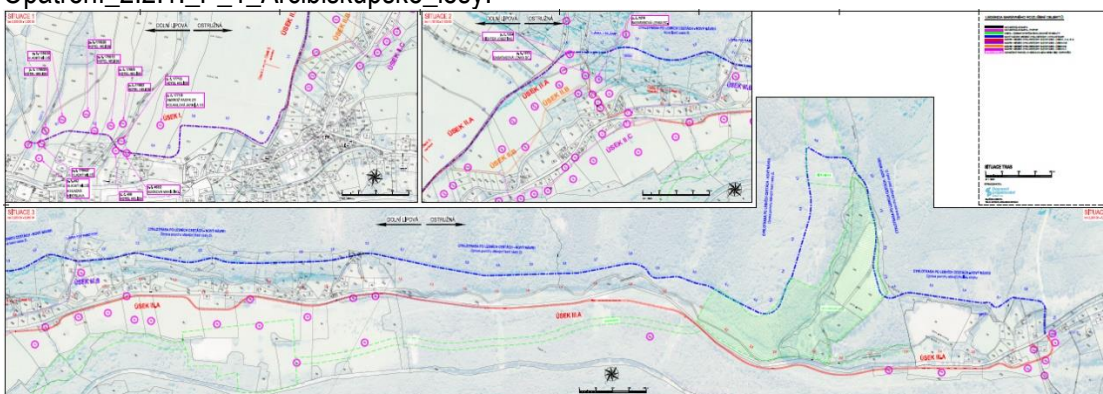
### Zadání:

- P. Pokračovat ve spolupráci s odborem investic na zpracované vyhledávací studii, která definuje nově přetrasované úseky dálkové Moravské cyklostezky, které budou realizovány Olomouckým krajem a doporučit pořadí realizace. K tomuto účelu bude připomínkována projektová příprava úseků Horní Lipová – Ostružná. Zabývat se dále řešením úseků Mitrovce – Mladeč a přeložení cyklostezky Bečva v úseku Osek – Grymov, u kterých bude zahájena investiční příprava v roce 2023.

### Realizace opatření:

#### Opatření P.

- Cyklokoordinátor pokračoval ve spolupráci s odborem investic na zpracované vyhledávací studii, která definuje nově přetrasované úseky dálkové Moravské cyklostezky, které budou realizovány Olomouckým krajem. Mezi podporované projekty patří i úsek Ruda nad Moravou – Hanušovice – Jindřichov. Ten je však popsán v rámci aktivity 1.1.1. Ostatní úseky jsou popsány níže.
- **1. Horní Lipová – Ostružná.** Už koncem roku 2022 Arcibiskupské lesy zásadně nesouhlasily s vedením trasy po jejich lesní cestě, která vede souběžně se silnicí po levé straně ve směru od Horní Lipové. Po pravé straně cyklostezku nejde realizovat, a to pro odpor majitelů pozemků, přes které by se dle vyhledávací studie mělo jít. Bylo proto nutné se vrátit k původní myšlence využít účelovou komunikaci - lesní cestu po levé straně silnice, ale s tím Arcibiskupské lesy nesouhlasily. Aby bylo možné zvrátit toto rozhodnutí, tak dne 6. 3. 2023 proběhlo na Olomouckém kraji, u pana náměstka Jana Šafaříka příslušné jednání. Cílem jednání bylo zvrátit jejich rozhodnutí. Na jednání byl pozván správce Arcibiskupských lesů a pak Metropolitní kapitula <https://kapitulaolomouc.cz/o-nas>, <https://kapitulaolomouc.cz/kontakt>. Žel, ani po tomto jednání zástupci Arcibiskupských lesů neustoupili ze svého stanoviska. Proto byla ukončena projektová příprava tohoto úseku. V příloze jsou k nahlédnutí klíčové zápisy z předchozího období, kdy jejich stanovisko bylo ještě pozitivní. Vše je umístěné ve složce Opatření\_2.2.1.\_P\_1\_Arcibiskupske\_lesy.

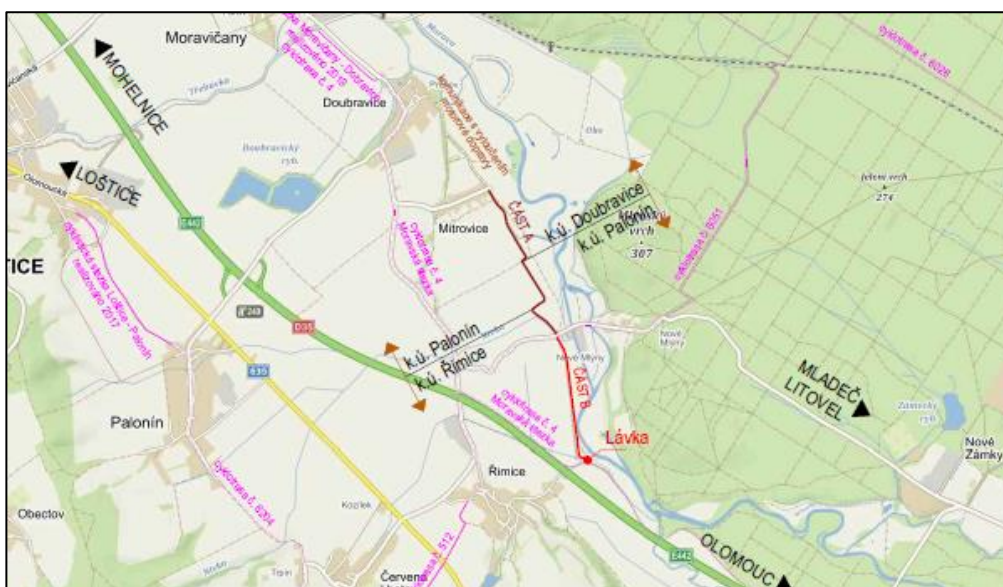


- **2. Mitrovce – Mladeč.** Cyklokoordinátor se zabýval dále řešením úseků Mitrovce – Mladeč. Pravidelně se účastnil všech výrobních výborů ke zpracování projektové dokumentace na akci „Cyklostezky Olomouckého kraje 14.2 Mitrovce – Nové Mlýny – stará silnice“. Stávající stav je následující:
  - z hlediska majetkoprávních vztahů: většina smluv byla rozeslána a ve většině případů jsou vlastníky podepsány. Samozřejmě jsou i komplikace, objevilo se pár vlastníků,



kteří za žádných okolností nepodepíší, protože nechtějí znehodnotit ornou půdu. Jednání stále pobíhají. Seznam pozemků s vyznačením uzavření smluv o smlouvách budoucích je uveden ve složce Opatření\_2.2.1.\_P\_2\_Mitrovce\_Mladeč.

- z hlediska projekční přípravy: projektová dokumentace je ve fázi zpracování požadavků dotčených orgánů či vlastníků inženýrských sítí. Řešily se úpravy s Povodím Moravy v úseku podél protipovodňové hráze – to je vyřešeno. Dále se řešilo značení stezky především s DI PČR Olomouc Z DI PČR Šumperk stanovisko máme (taktéž doporučující provést značení „Společná stezka pro chodce a cyklisty“). Od CHKO již je kladné stanovisko. Přeložka CETINu je v řešení. Dále jsou řešeny odnětí půdy ze ZPF. S tím souvisí výše uvedená informace od paní Mgr. Smrčkové, že jsou vlastníci, kteří nechtějí podepsat smlouvu o budoucím odkupu pozemku. Pro povolení stavby musí být vydáno odnětí půdy ze ZPF – včetně souhlasů majitelů těchto pozemků.



- **3. Přeložení cyklostezky Bečva v úseku Osek – Grymov.** Byla zahájena předinvestiční příprava. Cyklotrasa 50 – v návaznosti na jednání z roku 2022 bylo dohodnuto náhradní vedení cyklotrasy. Její přesné vedení je k nahlédnutí na webovém portále <https://olkr.stavbycyklo.cz/>. V rámci průběžných jednání se dohodlo, že se nebude sledovat varianta přeložení stezky na pravý břeh v délce cca 4 km z důvodu vysokých nákladů. Cílem je zajistit tzv. bypas nejméně problémového úseku. Nyní na k. ú. Sušice u Přerova probíhají komplexní pozemkové úpravy (KPÚ). Tímto mechanismem, zde bude vytvořena parcela pro umístění nové komunikace (musí splňovat, jak funkci stezky, tak funkci polní cesty - pohyb zemědělské techniky). Jedná se o cestu s označením HC1c s asfaltbetonovým povrchem, kategorie 4/30 v délce cca 480 m. Nicméně jelikož by realizace proběhla nejdříve až v roce 2029, tak se rozhodlo, že se úsek bude připravovat z úrovně Olomouckého kraje jako investice s tím, že by se dalo vyprojektovat a schválit projekt v letech 2023 - 2024. K realizaci by pak mohlo dojít 2025.



## 2.2.3 Postupné značení a přeznačení mezinárodních, dálkových a regionálních tras na území Olomouckého kraje

### Zadání:

- Q. Spolupracovat s OKH na průběžné koordinaci značení cyklotras dle tohoto opatření s příslušnými marketingovými koordinátory dané tematické trasy v souladu s AP na období 2023.
- R. Čarodějnická stezka Jeseník – Šumperk.
- S. Iniciovat zpracování projektu na přeznačení regionálních tras Olomouc – Šternberk, Šternberk – Uničov, Litovel – Uničov – Rešovské vodopády. Pilotní projekt k realizaci od roku 2024.
- T. Problematika značení EV 9 na polském území – koordinovat s Partnerství, o.p.s.

### Realizace opatření:

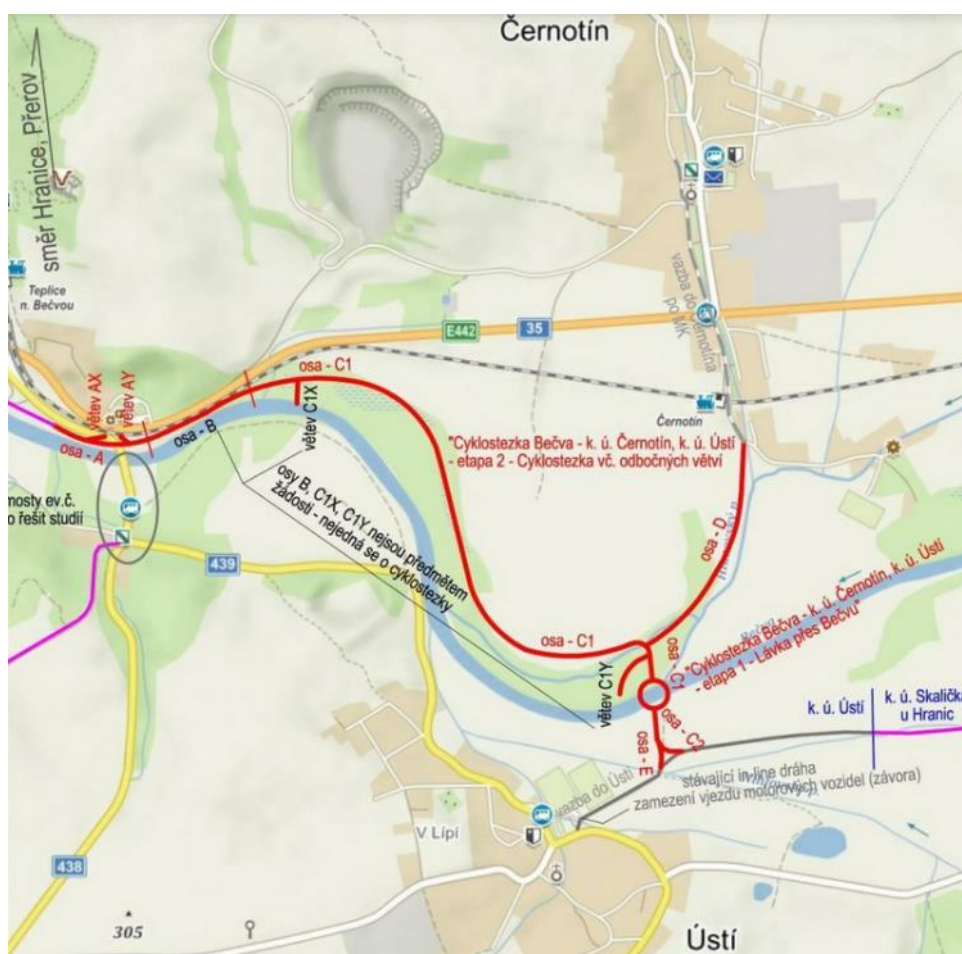
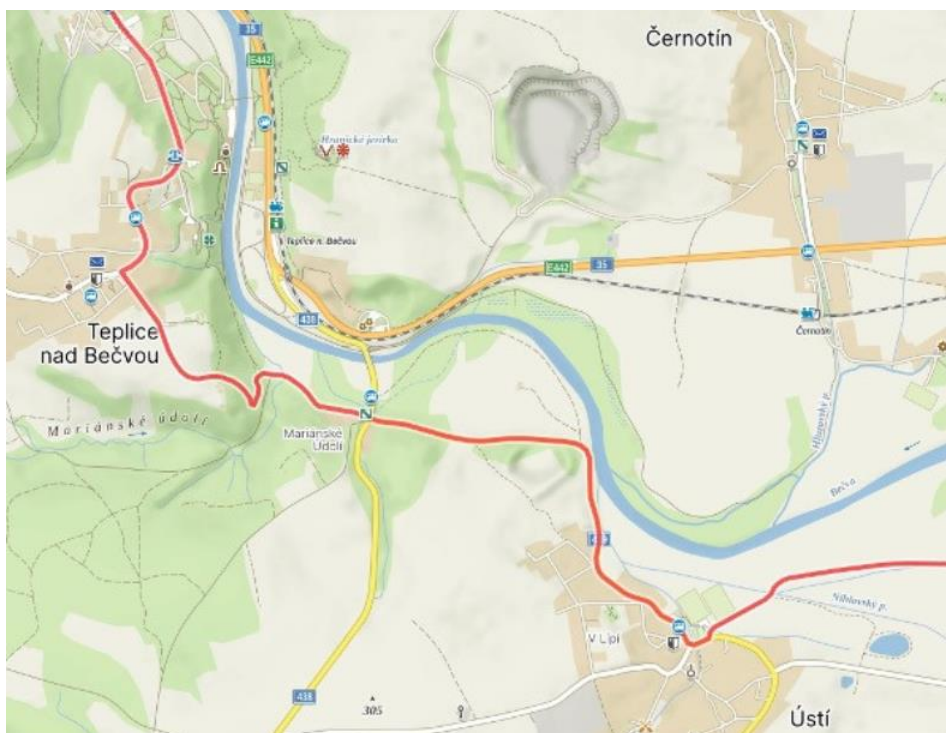
#### Opatření Q.

- Cyklokoordinátor **spolupracoval s OKH na průběžné koordinaci značení cyklotras** s příslušnými marketingovými koordinátory dané tematické trasy v souladu s AP na období 2023. Na začátku roku proběhlo jednání, na kterém se stanovil postup objednávek a údržby cyklotras. Výstup je v příloze označen jako Opatření\_2.2.3\_Q\_Udržba. Naplňování objednávek bylo kontrolováno v rámci tohoto opatření a dále opatření 2.3.1.
- **Přeznačení cyklotrasy 5 – Jantarová stezka.** Jelikož byl zrealizovaný úsek cyklostezky Běloutín – Hranice tak mohlo dojít k přeznačení CT 5 v úseku od Lipníka nad Bečvou přes Hranice, Běloutín až do Jeseníka nad Odrou. Toto vedení trasy je již zakresleno na cyklomapovém portále Olomouckého kraje <https://olkr.stavbycyklo.cz/>. Zpráva o přeznačení byla zveřejněna na <https://www.citychangers.eu/projekty-detail/197/preznaceni-cyklotrasy-5>.



- **Přeznačení cyklotrasy 50 – Cyklostezka Bečva.** Doposud museli cyklisté jet mezi městem Hranice a obcí Ústí, vzdálené od sebe cca 5 km, oklikou přes Teplice nad Bečvou se značným výškovým převýšením a pak jet po frekventované a nebezpečné silnici II/439. Díky výstavbě bylo možné přeznačit cyklotrasu 50 po nové lávce a nových cyklostezkách a zrušit stávající vedení trasy. Náklady tohoto přeznačení, včetně řešení všech návazností stály 200 tis. Kč. Popis je uveden na tomto odkaze: <https://www.citychangers.eu/projekty-detail/192/pribeh-cyklostezky-becvy>





**Opatření R.**

- **Čarodějnická stezka Jeseník – Šumperk.** Dne 19. 7. 2023 bylo provedeno místní šetření této cyklotrasy, a to spolu s náměstkem hejtmána Janem Šafaříkem. Byly předloženy tyto podněty:
  - V Koutech nad Desnou využít cestu, která vede od nádraží směrem k areálu mimo silnici podél lesa.



- Iniciovat výstavbu cyklostezky mezi Loučnou nad Desnou a Velkými Losinami podél železniční trati. Prozatím využít silnici s minimálním provozem, která vede z Loučné nad Desnou přes Filipovou a Maršíkov.



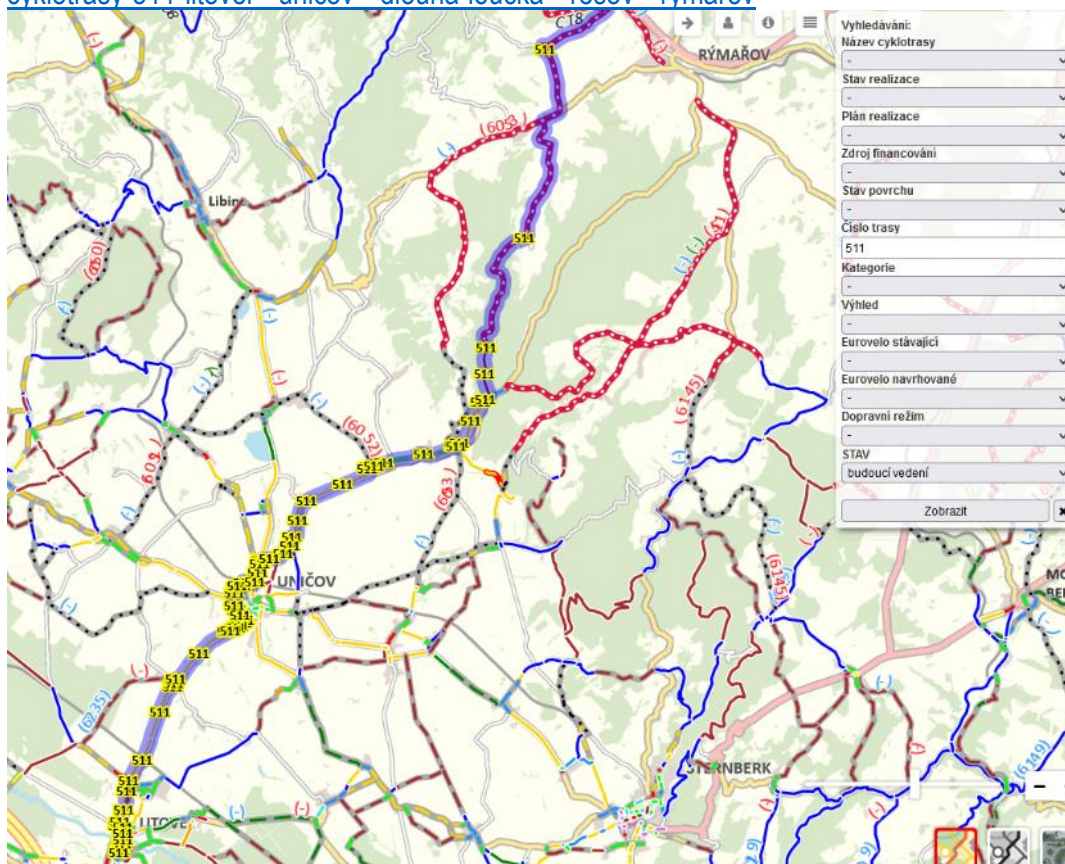
- Ve Velkých Losinách je možné vést cyklotrasu také za zámek.





### Opatření S.

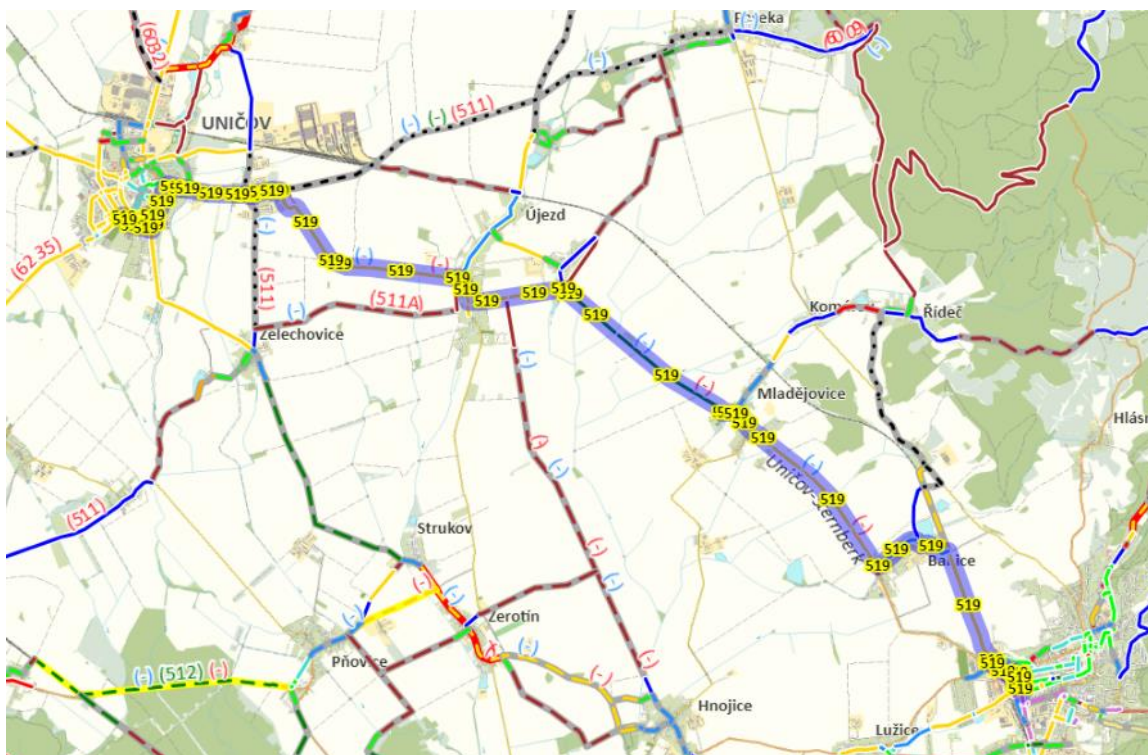
- V rámci exkurze slovenské delegace **po regionálních trasách Olomouc – Šternberk, Šternberk – Uničov, Litovel – Uničov – Rešovské vodopády**, která proběhla dne 11. 10. 2023, proběhla také diskuse o možnostech zpracování projektu na přeznačení v roce 2024, tak aby trasy mohly být vyznačené v roce 2025. Stále se čeká na vybudování nových úseků mezi Uničovem a Dlouhou Loučkou, které by měly být realizovány v letech 2024/2025. K přeznačení cyklotrasy byla i připravena zpráva: <https://www.citychangers.eu/projekty-detail/196/pribeh-cyklotrasy-511-litovel---unicov---dlouha-loucka---resov---rymarov>



Naopak cyklotras 519, mezi Uničovem a Šternberkem, už je připravena k vyznačení, neboť v roce 2023 byl vyznačen poslední úsek mezi Mladějovicemi a Rybníčkem. Nicméně na vyznačení se bude čekat až v souběhu s cyklotrasou 511







#### Opatření T.

- Problematika návaznosti značení EV 9 na polském území byla koordinována s Partnerství, o.p.s. Dne 24. 4. 2023 jsme obdrželi odpověď, že polští zástupci souhlasí s naším napojením: „Uvedený návrh značení se shoduje s vypracovanou koncepcí cyklotras v Opolském vojvodství. V odkazu níže je znázorněn průběh našich cyklotras <https://www.google.com/maps/d/edit?mid=1CJ8jJGGBMVMxpoXSiyMIUkK9hOk9NNs&usp=sharing>. Oprava trasy euro velo 9 byla dohodnuta s obcí Głucholazy. Nové značení zatím není, ale obce plánují zavedení nového značení.“ Jarosław Piskorski, Urząd Marszałkowski Województwa Opolskiego, Departament Infrastruktury i Gospodarki, Referat Infrastruktury, tel. (0 77) 44 83 203  
e-mail: [j.piskorski@opolskie.pl](mailto:j.piskorski@opolskie.pl)

### 2.3.1 Zajištění průběžné údržby značení cyklotras

#### Zadání:

- U. Jednání s ORP a Mikroregiony na vícezdrojovém systému údržby cyklotras a uvedení Studie přeznačení cyklotras "do života" – zohlednit do nového Akčního plánu na další období
- V. Tvorba jednoduchého technického manuálu na značení cyklotras – nastavit systém školení značkařů ve spolupráci se správci cyklotras
- W. Spolupracovat s vybraným partnerem dané tematické trasy o provádění údržby značení v souladu s AP a stanovit systém údržby značených cyklotras na území Olomouckého kraje.
- X. Koordinovat aktivity obcí s dalšími partnery (SSOK, ŘSD, SŽ) zejména pro využití zdrojů ze SFDI, ITI a poskytnout data pro vypracování studie zacílení podpory na cyklistické komunikace ITI Olomoucké aglomerace 2021-2027.
- Y. Kontrolovat vytvoření mobilní aplikace pro monitorování značení (hlášení závad)
- Z. Projednat návaznosti přeznačování cyklotras na okolní kraje

**Realizace opatření:****Opatření U.**

- Než dojde k jednáním ve věci vícezdrojového systému údržby cyklotras a uvedení Studie přeznačení cyklotras "do života", tak bylo nutné všechny zainteresované subjekty seznámit s touto Studií a požádat je o stanovisko, Za tím účelem byly připraveny dopisy na obce, města a členy pracovní skupiny, které byly rozeslány koncem června přes datovou schránku. Odesílatelem těchto dopisů a příloh byl náměstek hejtmána Olomouckého kraje Jan Šafařík. Všechny dopisy a přílohy jsou uvedeny ve složce:

Opatření\_2.3.1.\_U\_1\_Dopisy\_prilohy\_Jana\_Safarika.

- V návaznosti na dopisy ke Studii bylo získáno několik podnětů ke změně vedení cyklotras. Byly vypořádány připomínky těchto obcí: Domašov u Šternberka, Hradčany, Otínoves, Písečná, Raková a Skalka. Všechny reakce jsou uvedeny ve složce:

Opatření\_2.3.1.\_U\_2\_Odpovědi\_na\_dopisy\_obce

- Jedinou negativní reakcí zaslal ke Studii Klub českých turistů, ale evidentně z jejich strany došlo k nepochopení této Studie. KČT napadl ideu kraje, že se nebude starat o tematické pásové cyklotrasy v kraji. Konkrétně se jednalo o YES Cyklo a cyklotrasy na Lipensku. Pro tyto trasy navrhl nový druh značení, ale jednalo se jen o myšlenku. Jelikož se jedná o tematické trasy, tak o způsobu provedení a údržby rozhoduje správce této cyklotrasy. Olomoucký kraj chce nadále udržovat jen dopravní cykloturistické značení. Všechny ostatní připomínky ze strany KČT byly irelevantní. Pro informaci uvádíme seznam pásové značení YES Cyklo:

- 50001 Andělský (YES Cyklo)
- 50002 Bukový (YES Cyklo)
- 50003 Dětská (YES Cyklo)
- 50004 K řece Moravě (YES Cyklo)
- 50005 Kamenec (YES Cyklo)
- 50006 Kolem Háje (YES Cyklo)
- 50007 Lázeňský (YES Cyklo)
- 50008 Mineralogický (YES Cyklo)
- 50009 Obora (YES Cyklo)
- 50010 Okolo Dlouhých strání (YES Cyklo)
- 50011 Okolo Javorníku (YES Cyklo)
- 50012 Okolo Studničního vrchu (YES Cyklo)
- 50013 Pivovarský (YES Cyklo)
- 50014 Pod hřebeny hor (YES Cyklo)
- 50015 Pod obřimi skalami (YES Cyklo)
- 50016 Přes pláň (YES Cyklo)
- 50017 Tajemným hvozdem (YES Cyklo)
- 50018 Tulinka (YES Cyklo)
- 50019 Vyhlídkový (YES Cyklo)
- 50020 Za starými osadami (YES Cyklo)
- 50021 Za výhledy (YES Cyklo)
- 50022 Za zatopenými lomy (YES Cyklo)
- 50023 Za ztracenými kameny (YES Cyklo)
- 50024 Zaječí (YES Cyklo)
- 50025 Zámecký okruh (YES Cyklo)
- 50026 Šindelný (YES Cyklo)
- 50027 Bylinkový (YES Cyklo - Staroměstsko)
- 50028 Do oblak (YES Cyklo - Staroměstsko)

- 50029 Hudební (YES Cyklo - Staroměstsko)
- 50030 Hynčický (YES Cyklo - Staroměstsko)
- 50031 Ke klášteru (YES Cyklo - Staroměstsko)
- 50032 Kolem Jeskyně (YES Cyklo - Staroměstsko)
- 50033 Kolštejnský (YES Cyklo - Staroměstsko)
- 50034 Králíčkův (YES Cyklo - Staroměstsko)
- 50035 Nad řekou Krupou (YES Cyklo - Staroměstsko)
- 50036 Po Jesenické magistrále (YES Cyklo - Staroměstsko)
- 50037 Pod Kladským sedlem (YES Cyklo - Staroměstsko)
- 50038 Přes Zatačku smrti (YES Cyklo - Staroměstsko)
- Připomínku vnesly i Lesy ČR, a to na pracovní cykloskupině dne 28. 11. 2023. Požadují po Českomoravském cyklokoordinátorovi z.s. uzavřít smlouvu s Lesy ČR o údržbě cyklotras. Tento totiž nesplnil dohodu z počátku roku 2022 o nutnosti uzavření takovéto smlouvy. Na jednání pracovní cykloskupiny byla tato věc široce diskutovaná a Českomoravský cyklokoordinátor, z.s. se zavázal že věc co nejdříve napraví. Před tím však bude vhodné svolat interní jednání spolu se zástupkyní Lesů ČR v pracovní skupině a věc znovu podrobně projednat.
- Všechny reakce jsou uvedeny ve složce: Opatření\_2.3.1.\_U\_2\_Odpovědi\_na\_dopisy\_KCT\_Lesy

#### Opatření V.

- Byl vytvořen jednoduchý technický manuál na značení cyklotras, který nastavil systém školení značkařů ve spolupráci se správcí cyklotras. Dokument je uveden v příloze jako soubor Opatření\_2.3.1.\_V\_Technický\_manuál

#### Opatření W.

- Cyklokoordinátor spolupracoval s vybraným partnerem dané tematické trasy o provádění údržby značení v souladu s AP a navrhl systém údržby značených cyklotras na území Olomouckého kraje. Konkrétně se cyklokoordinátor spolupodílel na zpracování objednávky a následně i realizaci organizačního zajištění průběžných oprav značení cyklotras na území Olomouckého kraje, v koordinaci s cyklokoordinátory Olomouckého kraje. Plnění objednávky bylo realizováno v souladu s Akčním plánem Koncepce rozvoje cyklistické dopravy v Olomouckém kraji, konkrétně s prioritou č. 2 (Cykloturistika a terénní cyklistika jako nedílná součást rekreace a cestovního ruchu), cílem 2.3 (Zvýšení kvality rekreační cyklistiky podporou související doprovodné cyklistické infrastruktury a kvalitních služeb), opatřením 2.3.1 (Zajištění průběžné údržby značení krajských koridorů tematických cyklotras a ostatních cyklotras a průběžná aktualizace a doplňování sítě cyklotras a cyklostezek), aktivitou Provádění průběžného značení všech ostatních cyklotras.
- S vybranými partnery jednotlivých tematických tras bylo vedeno několik průběžných jednání o průběžném stavu provádění údržby značení na těchto trasách. Ve složce Opatření\_2.3.1.\_W\_Spravci\_tematických\_cyklotras jsou uvedeny jednotlivé úkoly pro údržbu cyklotras.

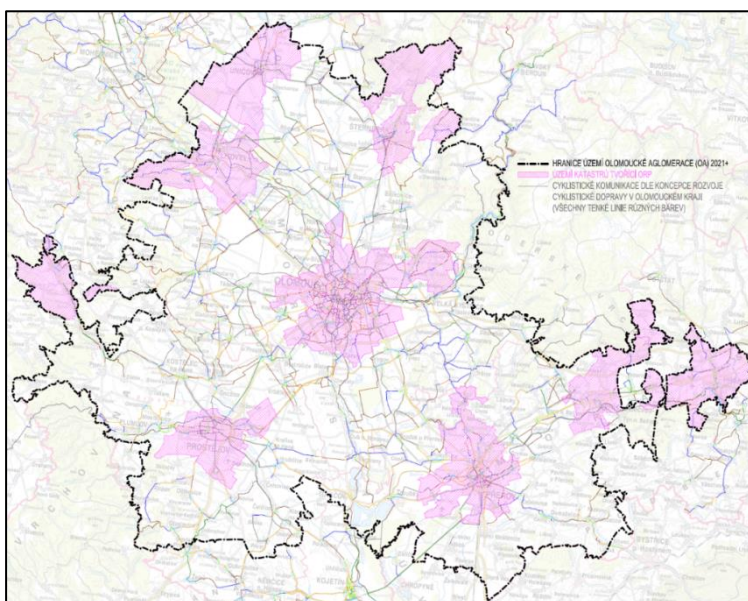
#### Opatření X.

- Cyklokoordinátor se spolupodílel na koordinaci aktivity obcí s dalšími partnery (SSOK, ŘSD, SŽ) zejména pro využití zdrojů ze SFDI, ITI a poskytoval data pro naplňování studie zacílení podpory na cyklistické komunikace ITI Olomoucké aglomerace 2021-2027. Konkrétně se diskutovalo s jednotlivými žadateli na téma, kam je strategicky nejvýhodnější podat projekt na výstavbu cyklostezku, zda do SFDI, IROP 6.1, nebo do ITI.



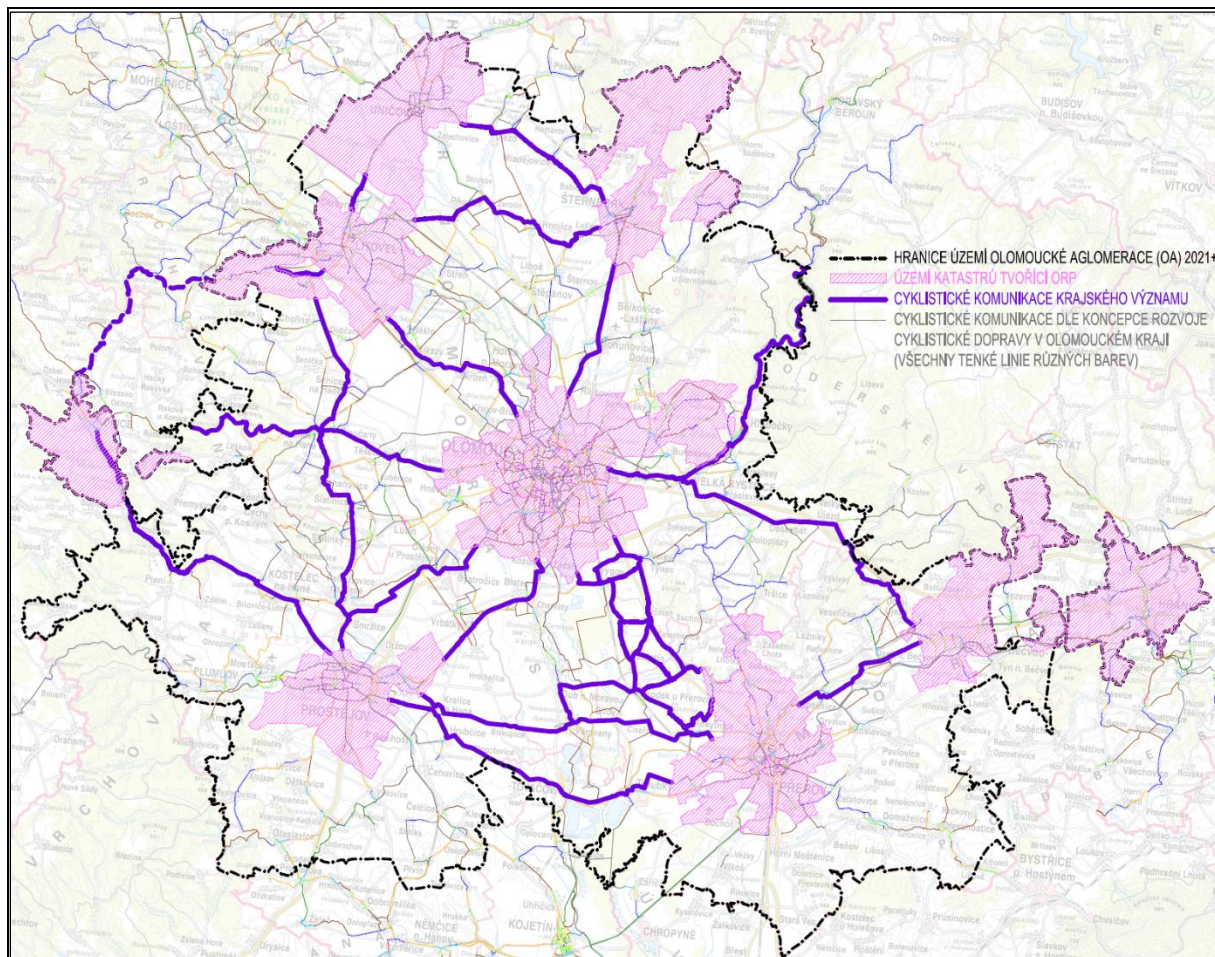
- Cyklokoordinátor spolupracoval při správném zacílení podpory na cyklistické komunikace ITI Olomoucké aglomerace v letech 2021 – 2027. Podpora cyklistické dopravy je zařazena do strategického cíle 4 – Udržitelná a bezpečná mobilita, který je zaměřen na podporu zlepšení udržitelné mobility, tj. na podporu ekologicky šetrnějších forem dopravy, její řízení a podporu provázanosti jednotlivých druhů dopravy v aglomeraci. Tím přispěje také ke zlepšení životního prostředí v sídlech, lepší dopravní dostupnosti a průjezdnosti území a podpoří rovněž mobilitu pracovní síly a podnikajících subjektů, čímž je podpořen také ekonomický růst. Tento strategický cíl pomůže k naplňování plánů městské udržitelné mobility měst, které tento plán mají. Z pohledu podpory cyklistických komunikací obecně, je klíčové opatření **4.1.2 Výstavba a rekonstrukce cyklistické infrastruktury**, která je obsažena také v **IROP 2.1**. Cílem tohoto opatření je rozvoj a vzájemné propojení cyklostezek a cyklotras do smysluplné a logické sítě cyklistických komunikací na území ITI, jako nedílné součásti podpory multimodality a ekologicky šetrné cyklistické dopravy. Prioritou je dojíždka do zaměstnání, škol, za službami a posílení bezpečnosti cyklodopravy. Mezi hlavní cíle podpořených akcí, tedy projektů, tak bude nesporně patřit zajištění bezpečnosti cyklistů při cestě do zaměstnání a doplnění stávající sítě o chybějící úseky. To v praxi znamená jejich odvedení z komunikací zatížených vysokou intenzitou individuální automobilové dopravy a přeměrování na stezky výhradně určené cyklistům, popř. na společné komunikace s pěšími. Nové úseky cyklostezek pak budou napojovány na páteřní cyklistickou síť, která je také definována tak, aby vznikl ucelený, propojený a navazující systém cyklistických komunikací v Olomoucké aglomeraci. Součástí nově budovaných, modernizovaných či rekonstruovaných cyklostezek a cyklotras bude také podpora doplňkové infrastruktury. Vzhledem k tomu, že území Olomoucké aglomerace je relativně velké a nelze podpořit všechny aktivity, které spadají do oblasti cyklistických komunikací a jejich další infrastruktury, je třeba stanovit nějakou prioritizaci či zacílení možné podpory na projekty v této oblasti pro období 2021 – 2027, které by se mohly realizovat prostřednictvím ITI Olomoucké aglomerace. Mělo by se navázat na to, co již bylo v předchozím období vybudováno a navrhnout dle jakých kritérií by se mělo postupovat v tomto nadcházejícím období.
- V dubnu 2023 proběhlo zasedání řídicího výboru ITI Olomoucké aglomerace a vybíraly se projekty podle schválené sítě cyklotras, a to v následujících vrstvách.

1) Cyklistické komunikace nacházející se na území ORP, příp. z tohoto území vycházející.



## 2) Cyklistické komunikace krajského významu - spojující ORP a tzv. pořiční

Za významná regionální propojení se považují trasy, které propojují jednotlivé obce s rozšířenou působností a dále významné trasy podél vodních toků. Jedná se o tyto vazby:



Krajské cyklotrasy, které budou významnými regionálními propojeními. Za ně se považují trasy, které propojují jednotlivé obce s rozšířenou působností a dále významné trasy podél vodních toků (trojčíferné číslování):

504	Prostějov - Přerov
508	Přerov - Lipník
509	Haná, Brodečka
511	Litovel - Uničov - vazba na CT8
512	Litovel - Šternberk (Gustava Frišenského)
513	Olomouc - Prostějov
514	Olomouc - Přerov (přes Brodek u Přerova)
515	Olomouc - Konice
516	Olomouc - Litovel
517	Bystřička
518	Hvězdná (Olomouc-Šternberk)
519	Uničov - Šternberk

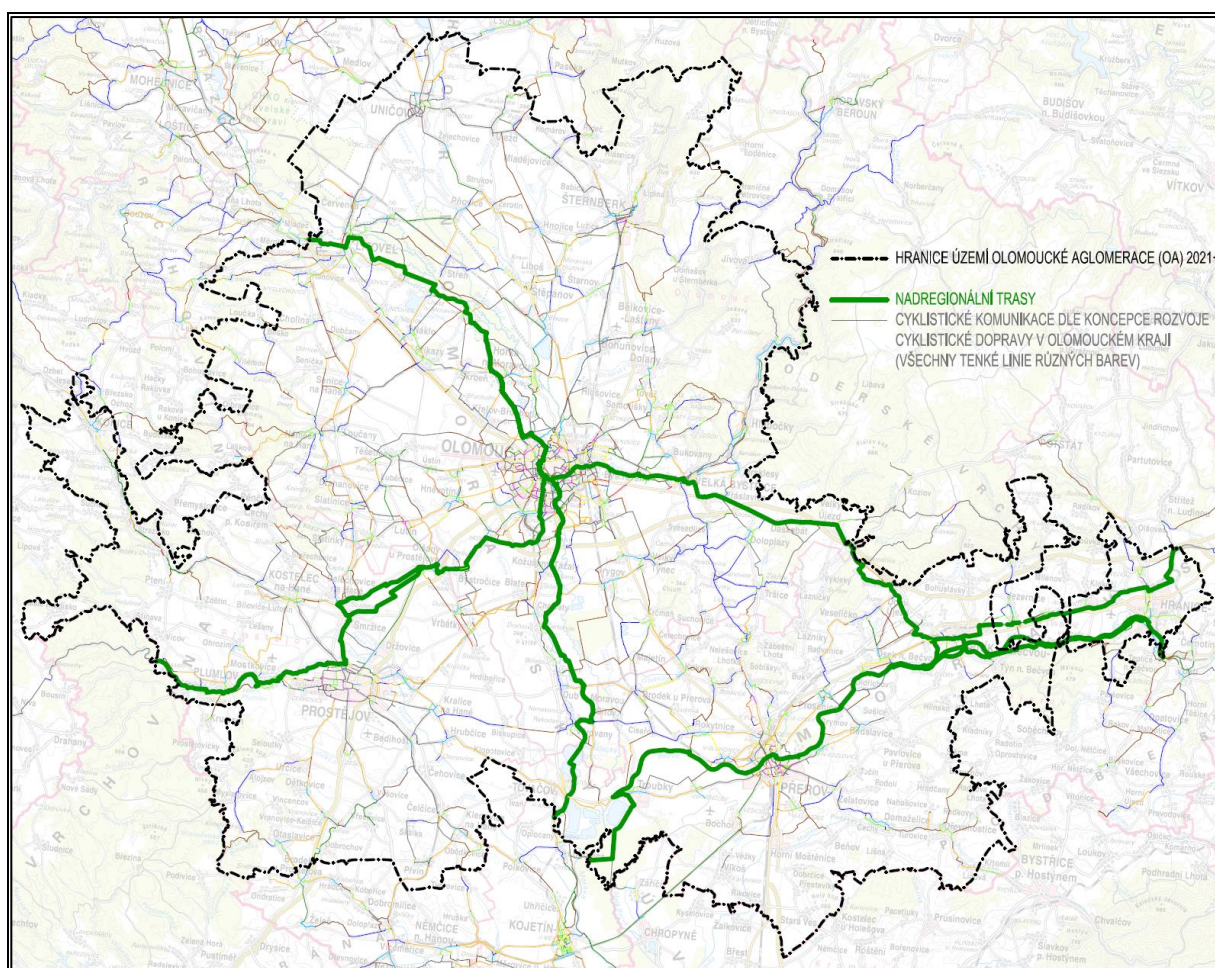


522	Litovel - Prostějov
523	Romže (Prostějov - Konice)
524	Konice - Litovel
525	Mohelnice - Uničov
526	Mohelnice - Zábřeh
527	Šumperk - Zábřeh
528	Šumperk - Jeseník - Zlaté Hory
529	Šumperk - Uničov

Na tomto základě byla vytvořena mapa páteří sítě cyklotras I. (dálkové) a II. (regionální) třídy, na kterou se mohou odvolávat obce a města, pokud budou žádat na cyklostezky v IROP 6.1. v sekci „Páteří cyklotrasy kraje“.

### 3) Nadregionální trasy

Jedná se o podporu dálkových tras v jejich plánované budoucí poloze. Za dálkové trasy jsou považovány tyto trasy: Moravská stezka (cyklotrasa 4); Cyklotrasa 5 – Jantarová stezka; Cyklostezka Bečva (cyklotrasa 50).





**Opatření Y.**

- Cyklokoordinátor nemohl kontrolovat tvorbu mobilní aplikace pro monitorování značení (hlášení závad), neboť její tvůrce Českomoravský cyklokoordinátor z.s. nezačal práce na této aplikaci. Pasport značek je tak stále k dispozici jen na tomto odkaze: <https://mapy.machovsky.cz/pasport/>. Do systému je možné vstoupit jen pomocí hesla, které obdrželi vybrané osoby Olomouckého kraje a cyklokoordinátoři.

**Opatření Z.**

- Cyklokoordinátor projednal návaznosti přeznačování cyklotras na okolní kraje a zahrnul je do mapového podkladu. Nicméně např. správce cyklotrasy č.5 - Moravský labyrint z.s. neinformoval partnery v Moravskoslezském kraji, že je trasa č. 2 na našem území směrem k hranicím kraje již vyznačena.

## 2.3.4 Podpora realizace doprovodné cyklistické infrastruktury

**Zadání:**

- AA. Spolupracovat s obcemi na téma podpora pro půjčovny, úschovny kol, stojany na kola, cykloboxy a servisní služby pro cyklisty včetně vzniku nabíjecích stanic pro elektrokola.
- BB. Poskytovat poradenství při výběru přívěsů za cyklobusy.
- CC. Spolupracovat s OKH v rámci programu „Podpora rozvoje CR v OK.“
- DD. Spolupracovat při koordinaci osazování dalších sčítačů cyklistů a monitoringu stávajících.

**Realizace opatření:****Opatření AA – doprovodná cyklistická infrastruktura**

- Cyklokoordinátor spolupracoval s obcemi na téma podpora pro půjčovny, úschovny kol, stojany na kola, cykloboxy a servisní služby pro cyklisty včetně vzniku nabíjecích stanic pro elektrokola. Cyklokoordinátor se také spolupodílel na projednání předběžného zájmu vedení Olomouckého kraje o nevyhovění žádosti společnosti nextbike Czech Republic s. r. o. o dotaci na provoz. Všechny související soubory jsou ve složce Opatření 2.3.4. AA Doprovodná\_Infrastruktura.



**Přinášíme unikátní řešení, které se postará o bezpečné zaparkování Vašeho kola!**

- Zabezpečení**  
Plášť je ze silnostěnné oceli. Přístup dovnitř je přes kódovací zámek.
- Pojištění**  
Veškerý obsah v CykloCoolně je možné pojišť proti odcizení.
- Dobíjení elektrokol**  
Příslušenstvím jsou dvě venkovní (IP44) zásuvky 230V pro pohodlné připojení nabíječek.
- Zabezpečení**  
Poradíme vám s možností čerpání dotací na pořízení CykloCoolny.
- Servisní místo**  
Součástí je i servisní místo, kde najdete kompresor, základní cyklo nářadí a sadu lepení.
- Vlastní logo**  
Zajistíme vám umístění Vašeho loga na CykloCoolnu.

### Opatření BB - cyklopřívěs

- Cyklokoordinátor pomáhal s výběrem cyklopřívěsu, který byl zakoupen Olomoucký krajem. Nejprve byla provedena analýza všech cyklopřívěsů v ČR (viz. příloha. samostatná složka). Nakonec byla vybrána firma Franz Harbeck (<https://franz-harbeck.de/>), která nabídla model cyklopřívěsu BIKESHUTTLE za cenu 21 850 €, cca 550 000 Kč. Cyklopřívěs je homologovaný pro celou EU. Kapacita přívěsu je 16 kol bez ohledu na typ (silniční, horské, elektrokolo apod.). K přívěsu byl pořízen i vertikální závěs na zadní stěnu přívěsu pro další 4 kola. V příloze jsou zaslané fotografie od dodavatele. Mezi referencemi byla i česká firma FRK Tours, s. r. o., která potvrdila spokojenost s přívěsem, homologací pro české pozemní komunikace i snadnou a rychlou manipulaci a minimální komplikace. Na tomto odkazu je cyklopřívěs českého provozovatele k vidění (<https://www.pujcovnakolstraznice.cz/preprava-kol-a-osob/>) – třetí shora. Údajně nikdo jiný v ČR takový cyklopřívěs neprovozuje.
- Bylo také rozhodnuto, že cyklopřívěs bude provozován na lince Přerov – Olomouc – Šternberk – Rýmařov – Hvězda – Ovčárna - Karlova Studánka - Zlaté Hory – Jeseník a zpět. Cyklobus byl v provozu o víkendech a státních svátcích v období **od 1. 7. do 3. 9. 2023** u dopravce ARRIVA autobusy a.s. Převážka jízdních kol tak byla zajištěna s kapacitou 20 kol **z autobusového nádraží Olomouc**. Pro využití této služby je **nutné mít předem zarezervované místo pro kolo**. Rezervace probíhá prostřednictvím rezervačního systému dopravce ARRIVA autobusy a.s., který je dostupný na webových stránkách: <https://jizdenky.arriva.cz/>.
- Díky aktivitě paní Sokolové a velmi vstřícnému postoji paní Suchánkové, ředitelky KIDSOK bylo dohodnuto rozšíření jízdy cyklopřívěsu v roce 2024 – pro období od 18.5. s ukončením 29.9.2024.
- Všechny související soubory jsou ve složce Opatření\_2.3.4.\_BB\_Cyklopřívěs.



**IDSOK**  
INTEGROVANÝ DOPRAVNÍ SYSTÉM  
OLOMOUCKÉHO KRAJE

**Olomouc → Karlova  
Studánka → Zlaté Hory  
→ Jeseník**

- ✓ CYKLOBUS v provozu od 1. 7. do 3. 9. 2023,
- ✓ dopravce ARRIVA autobusy a.s.,
- ✓ nutná předchozí rezervace přes rezervační systém ARRIVA autobusy a.s.,
- ✓ kapacita 20 kol.

více informací na **IDSOK.CZ**



### Opatření CC - Spolupráce s OKH v rámci programu „Podpora rozvoje CR v OK

- Aby se zajistila u projektů zaměřených na tvorbu cyklotras a podpořených z dotací Olomouckého kraje, cyklokoordinátor se spolupodílel na výběru projektů, které se týkaly značení cyklotras, z **dotáčního titulu určeného na rozvoj infrastruktury cestovního ruchu na rok 2023 (12\_01\_04 Podpora rozvoje cestovního ruchu 2023)**, Vycházelo se z těchto podmínek: 1. žadatelé musí konzultovat svůj projektový záměr s cyklokoordinátory ještě před podáním žádosti. 2. příjemci dotace musí projekt realizovat v souladu s požadavky cyklokoordinátorů. Tímto způsobem byla vydána kladná stanoviska pro projekty od žadatele Mikroregion Šternbersko na akci „Pumptracková dráha v k. ú. Štarnov“ a dále od žadatele Dobrovolný svazek obcí mikroregionu "Záhoran" na akci „Obnova mobiliáře cyklotras 2022“,
- Dále byl s OKH projednáván akční plán pro období 2024 – 2026 (viz příloha).

### Opatření DD - sčítání cyklistů

- Data ze sčítačů v Olomouckém kraji jsou zahrnuta na webu měření návštěvnosti, zde <https://www.mereninavstevnosti.cz/Steзка2.aspx?nodeid=155394> . Sčítá se v těchto 10 lokalitách, kde budou osazeny sčítače - <https://mapy.cz/s/nekuzetedo>:
  - Velká Bystřice - stávající cyklostezka extrémně vytižená při dojížděce za prací (průmyslový areál v Mariánském Údolí) i volnočasovými aktivitami. Jedná se o trasu krajské úrovně cyklostezek (údolí Bystřice).
  - Litovel-Tři Dvory - trasa budoucího propojení cyklistickými komunikacemi mezi městy ORP Litovel a Šternberk. Cyklostezka dobudovaná v 10/2021 vede do průmyslového areálu v Třech Dvorech. Data budou důležitá pro podporu přípravy dalších úseků.
  - Červenka - podjezd pod koridorem - trasa (téměř) uceleného propojení měst ORP Litovel a Uničov, pro argumentaci, že budování ucelených tahů spojující ORP mají smysl jak pro každodenní dojížděku, tak pro cykloturistiku.
  - Plumlov - nová cyklostezka podél přehrady, cyklotrasa č. 5, na které není dosud žádný sčítač.
  - Cyklostezka Ústín - radiální vazba z Olomouce. Obce Těšetice a Ústín mají zbudované cyklostezky. Není zbudovaný důležitý úsek na území města Olomouce, na chybějícím úseku došlo ke smrtelné nehodě srážky vozidla s cyklistou.



- Data poslouží ke zdůvodnění potřebnosti akce, navíc ukážou množství cyklistů ochotných jezdit po nebezpečné silnici.
- Rapotín - stávající cyklostezka v trase další krajské cyklistické komunikace údolím Desné.
  - Velký Újezd - koncová část na zbudované trase od Olomouce - data podpoří přípravu chybějícího úseku mezi Velkým Újezdem - Dolním Újezdem a Lipníkem nad Bečvou. Jedná se o budoucí trasu č. 5 a zároveň propojení ORP Olomouc a Lipník nad Bečvou
  - Lutotín - koncová část zbudovaného úseku cyklostezky Romže (zároveň spojení ORP Prostějov a Konice) ve směru od Prostějova a Kostelce na Hané, připravují se projekty na doplnění úseků až do Konice.
  - Ruda nad Moravou - pokrytí chybějících dat na Moravské stezce v její severnější části, obec má zbudovanou kvalitní infrastrukturu.
  - Šumvald - trasa budoucího spojení ORP Uničov a Šumperk, stávající úseky jsou zbudované od Uničova po Šumvald a od Šumperka po Nový Malín, navíc se připravují úseky Nový Malín – Hrabšíšín.
- V roce 2023 byly pořízeny další 4 sčítače:
    - Mohelnice – Mírov – pokrytí cyklotrasy 526 Mohelnice - Zábřeh
    - Zábřeh – Postřelmov – CT 527 Zábřeh - Šumperk
    - Drahotuše – Slavíč – nové vedení CT 5
    - Hoštejn
  - Rovněž se komunikuje s firmou Machovský, s.r.o., která rovněž provádí monitoring: <http://scitac.machovsky.cz/>. Další údaje o sčítání cykloturistů tým JESENÍKY- Sdružení cestovního ruchu, který využívá další firmy na sčítání.
  - Všechny související soubory jsou ve složce Opatření\_2.3.4.\_DD\_Sčítače.

### 3.1.1. Koordinační podpora

#### Zadání:

- EE. Práce na tvoření nového akčního plánu na období 2024-2026
- FF. Monitoring naplňování jednotlivých opatření a spolupráce na jejich realizaci se zainteresovanými odbory a dalšími institucemi.
- GG. Koordinace činností kolem mezinárodních a krajských cyklokoridorů. Spolupracovat na tom s Asociací krajů a účastnit se pracovních jednání krajských cyklokoordinátorů.
- HH. Jednání pracovní cykloskupiny, složené z jednotlivých zainteresovaných odborů a dalších institucí. Úkolem bude průběžný monitoring jednotlivých opatření tohoto dokumentu. Jednotliví členové mohou přinášet podněty rovněž průběžně. Klíčovými aktivitami spolupráce je především pomoc v realizaci cílů: 1.2 Vytvoření podmínek pro koncepční řešení cyklistické dopravy na krajských a státních dopravních stavbách a 2.2 Realizace dálkových páteřních tras na území kraje. Iniciovat pravidelné čtvrtletní samostatné setkávání s Policií ČR a BESIP pro Olomoucký kraj k celkovému pohledu na naše aktivity v oblasti cyklo dopravy a řešit některé sporné náhledy na věc a následně s těmito výstupy seznámit krajské cyklokoordinátory celorepublikově.

#### Realizace opatření

##### Opatření EE.

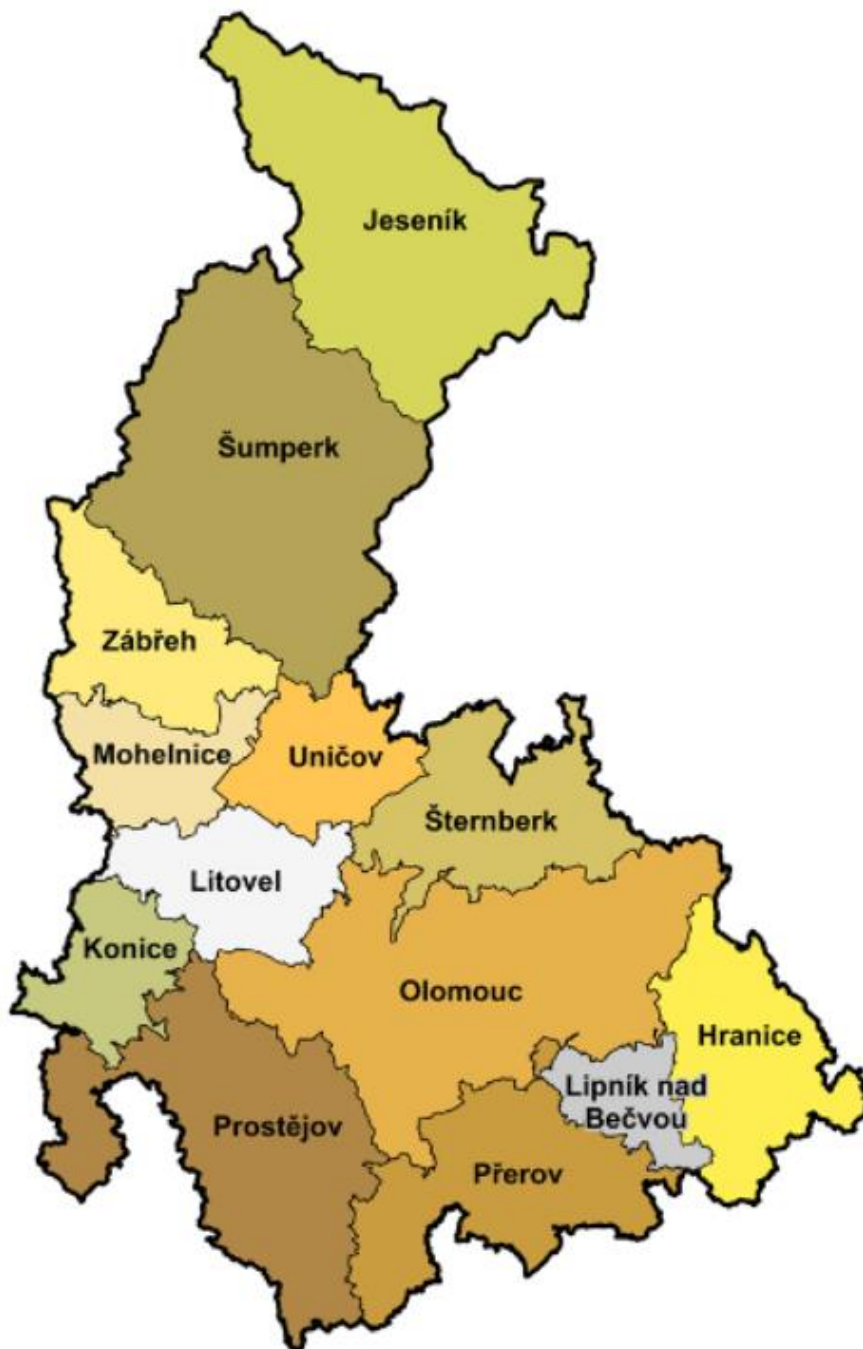
- Byl vytvořen nový akční plán na období 2024-2026. Je uveden v příloze: Opatření\_3.1.1.\_EE\_akcni\_plan.

### Opatření FF

- Monitoring naplňování jednotlivých opatření a spolupráce na jejich realizaci se zainteresovanými odbory a dalšími institucemi byl realizován průběžně a je popsán v jednotlivých opatřeních.

### Opatření GG

- Koordinace činností kolem mezinárodních a krajských cyklokoridorů byla realizována v rámci opatření 1.1.1., 2.2.1. a 2.2.3.
- Novinkou tohoto opatření je příprava podkladů pro vyjádření Krajského úřadu Olomouckého kraje k souladu projektu žadatele s Konceptí rozvoje cyklistické dopravy v Olomouckém kraji. Všechny vyjádření jsou ve složce Opatření 3.1.1. GG Vyjádření Páteřní trasy.
- Cyklokoordinátor se účastnil setkání všech krajských cyklokoordinátorů, a to v termínech 27. – 28. 2. 2023 v Praze, 22. – 23. 5. 2023, ve Znojmě a na cyklokonferenci v Litoměřicích ve dnech 25. – 26. 9. 2023.
- Na Ministerstvu dopravy (MD) dne 15. 11. 2023 proběhlo klíčové jednání pracovní skupiny Koordinace rozvoje infrastruktury pro aktivní mobilitu za účasti krajských cyklokoordinátorů, státních organizací a spolku Partnerství pro městskou mobilitu, z. s., které směřovalo ke stanovení postupu, jakým způsobem docílit ambiciózního plánu propojit všechny obce s rozšířenou působností (ORP) bezpečnou sítí dopravních cest vhodných pro cyklisty, která bude základem pro vytvoření Koncepte celostátních páteřních cyklostezek (dále jen „Koncepte“). Cílem je zajistit pro cyklistickou dopravu plošnou obsluhu území, tzn. postupně zajistit napojení všech obcí na cyklistickou síť a identifikovat kritické body a společně s obcemi a městy najít řešení na jejich odstranění a tím zajistit plnou přístupnost a obslužnost měst a obcí v České republice. Propojení jednotlivých ORP budou základem pro vytvoření Koncepte prioritních tras jednotlivých krajů, které budou napojeny do celkové cyklistické sítě. To v reálu znamená, že budou zpracovány krajské generely cyklistické infrastruktury, které budou hledat možnosti převzetí gesce z obecní úrovně ve venkovském prostoru při budování sítě cyklistické infrastruktury. Na tomto jednání vystoupil krajský olomoucký cyklokoordinátor Ing. Stanislav Losert s tím, že přesně takto postupuje Olomoucký kraj a vyzval krajské cyklokoordinátory, aby postupovali podobně, jako v našem kraji, kde na této vizi spolupracuje všech 13 ORP Olomouckého kraje (Hranice, Jeseník, Lipník nad Bečvou, Litovel, Konice, Mohelnice, Olomouc, Prostějov, Přerov, Šternberk, Šumperk, Uničov a Zábřeh). Díky této spolupráci všichni přispívají k tomu, aby se bezpečná dopravní síť pro cyklisty budovala a fungovala podobně jako je tomu u železnic nebo silnic. Taková síť:
  - zohledňuje dopravní potřeby obyvatel a zajišťovat vytvoření dopravního prostoru pro aktivní mobilitu uvnitř měst, či v blízkém jejich okolí;
  - podporuje multimodální dopravní systém díky napojení na zastávky veřejné dopravy;
  - poskytuje vlastní bezpečný dopravní prostor v urbanisticky silných směrech z krajských metropolí do regionálních center;
  - vychází z vedení páteřních dálkových cyklotras, která by co nejvíce uspokojovaly dopravní potřeby obyvatel daného území.



### Opatření HH

- Pravidelné setkání s městskými cyklokoordinátory bylo realizováno především v rámci opatření 1.1.1., které je spojeno s přípravou výstavby cyklostezky. Cílem je, ale problematiku jednání s městskými cyklokoordinátory posunout do vyšší úrovně, a to ve spojení s městskou mobilitou.
- 28. 11. 2023 proběhlo jednání pracovní cykloskupiny, složené z jednotlivých zainteresovaných odborů a dalších institucí. Cílem jednání bylo diskutovat o naplňování akčního plánu Koncepce pro rok 2023.



### 3.1.2. Průběžná aktualizace a doplňování sítě cyklotras a cyklostezek a motivace měst a obcí

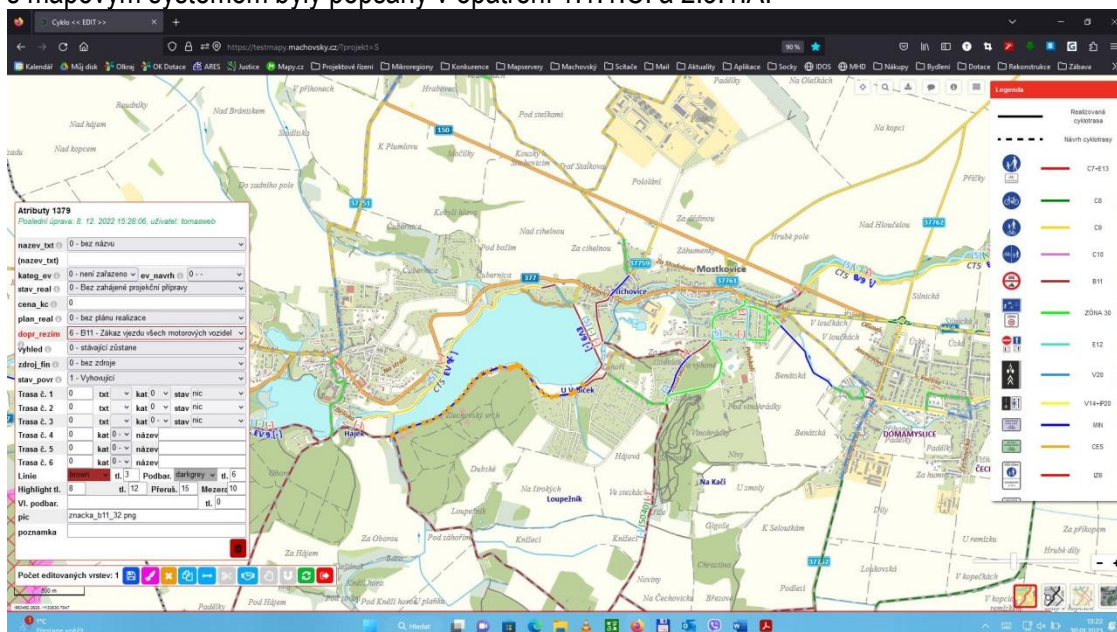
#### Zadání:

- II. Průběžné aktualizování sítě cyklotras a cyklostezek na území Olomouckého kraje a udržování mapového on-line portálu mapové části koncepce a stanovování přiměřené finanční dotace z prostředků Olomouckého kraje nebo ze SFDI nebo jiných dotačních titulů.
- JJ. Spolupracovat s firmou Machovský na dalším rozvoji GIS systému "stavbycyklo.cz"
- KK. Získávání informací od obcí o jejich aktivitách v oblasti cyklo dopravy a jejich koordinování s dalšími partnery jako je SSOK, ŘSD, SŽ, další obce apod., zejména pro využití zdrojů ze SF EU, SFDI, ITI apod.
- LL. Motivování starostů obcí a prosazování myšlenky, aby budování cyklostezek brali jako součást základní dopravní obslužnosti obcí (např. v rámci setkávání regionalistů, mikroregionů a konference samospráv).

#### Realizace opatření:

##### Opatření II

- Cyklokoordinátor průběžně aktualizoval sítě cyklotras a cyklostezek na území Olomouckého kraje a udržování mapového on-line portálu mapové části koncepce. Všechny úpravy a práce s mapovým systémem byly popsány v opatření 1.1.1.C. a 2.3.1.A.



- Po dohodě s Odborem dopravy byla finanční dotace z prostředků Olomouckého kraje stanovena ve stejné výši jako pro rok 2022.

##### Opatření JJ

- Dne 7. 2. 2023 zaslal cyklokoordinátor firmě Machovský další požadavky na rozvoj GIS systému. Přípomínky byly zapracované do konce dubna 2023

#### 1) Mimoúrovňová křižení

- Bude řešeno jako bod (nadjezd / podjezd)

#### 2) Připojit jiné podklady

- portál SŽ - <https://mapy.spravazeleznic.cz/>

- ŘSD – zřejmě nepůjde

### 3) Délkové údaje

- uvádět délku linie v políčku, po kliknutí na linii
- údaje o ostatních atributů ne číslem, ale textem



### 4) Informace polohopisné

- uvádět v tabulce – Název katastru, obce, ORP
- pokud jde o modrou linii (13 – MIN) a (7 + 9 Ke zrušení), tak i číslo silnice (převážně III/..., někde i II/....)

### 5) Zapínání jednotlivých dopravních režimů a zrealizované x nezrealizované

- podnabídka se rozbíjí pluskem

### 6) GIS funkce

- vyplnit údaj zdroj financování – 9 v rámci KPÚ u linií, které jsou ztotožněné s polyline polní cesty

### 7) nazev\_txt

- CT8 Severní trasa – název
- v Olomouckém, kraji všem trasám s 4,5,50 až 529 vybrat odpovídající název

### 8) Export do dgn / dwg

- v členění do jednotlivých souborů dle režimu a stavu realizace

### 9) Podbarvování úseků se zpracovanými záměry / ST / DSP – aby nebylo vidět ve stavbách cyklo, jen v editační verzi.

- jinou barvu pro atribut 4,5

### 10) Plan\_real – popis změnit na Doba realizace (Rok realizace / předpokládaný plán realizace)

- do 2016 vč.
- 2017
- 2018
- 2019
- 2020
- 2021

- 2022
- 2023
- 2024
- 2025
- od 2026 dále

11) Atribut „vyhled“ – zcela smazat

12) Atribut stav\_povrch – 0 „neurčeno“ a 1 „nevyhovující“

13) Atribut Poznámka - rozšířit

14) Lépe uspořádat pořadí zapínaných vrstev vpravo

Členil bych na tematické oddíly:

#### Cyklistické komunikace

Cyklodata OLKR (01/2023)

Ty budou mít před sebou + a podnabídku – viz bod 5

Lze tady zapnout <http://scitac.machovsky.cz/> s tím, že na sčítače by byl aktivní odkaz?

#### Doprava

Číslo silnic

Železniční přejezdy

Ještě jsme tam dříve měli ty dopravní terminály a železniční zastávky.

#### Koordinace s WMS službami

VRT - Moravská brána

je šedivé, název „WMS VRT – Moravská brána“

WMS SPÚ (návrh)

název “WMS SPÚ – návrh KPÚ“

Polní cesty navrh. (SPÚ)

Polní cesty realiz. (SPÚ)

udělejte, nový export dat z WMS

KÚ (polygony - 6/2022)

to je stav pozemkových úprav – vhodné rozdělit na dvě

vrstvy:

Rozpracované pozemkové úpravy

Výhled zahajování pozemkových úprav (k tomu zašlu novou tabulku)

+ možná se podaří <https://mapy.spravazeleznic.cz/>

#### Mapové podklady:

KÚ - DKM

Lepší název „Digitální katastrální mapa – ČUZK“

Místopis

Ulice ČR (3/2021)

Obce (8/2022)

Místní názvy



CZ hranice krajů

Lepší název „Hranice krajů“

Zde bych doplnil ještě vrstvy: Hranice ORP, Hranice obcí

 Základní mapa Základní mapa (čb) Turistická mapa Ortofoto (WMTS)

Nevím, co je, možná je zbytečné, bylo nějaké pracovní nebo dát úplně dospod a označit **Pomocné**:

 Krytí Silnice OLKR (pomocné linie) Silnice ČR (číslované) tunely Silnice ČR (číslované) mosty Silnice ČR (číslované) Katastry (pro cyklo)

### Souhrnná realizace opatření KK a LL – vytváření podmínek pro vybudování sítě komunikací pro cyklisty.

- Opatření je spojeno s bodem 1.1.1., díky kterému byly průběžně získávány informace od obcí o jejich aktivitách v oblasti cyklodopravy. Informace následně byly dále koordinovány prostřednictvím dalších opatření s partnery jako je SSOK, ŘSD, SŽDC (opatření 1.2.1. a 1.2.2.), zejména pro využití zdrojů ze SFEU, SFDI, ITI apod.
- Motivování starostů obcí ve vztahu k prosazování myšlenky, aby budování cyklostezek brali jako součást základní dopravní obslužnosti obcí, je realizováno v rámci opatření 1.1.

Poznámka: Olomoucký kraj se léta snaží budovat na svém území **síť komunikací pro cyklisty**. Záměrně uvádíme komunikací pro cyklisty, neboť to nejsou jen cyklostezky či cyklopruhy. Obecně platí, že územně plánovací dokument Olomouckého kraje (Koncepce rozvoje cyklistické dopravy v Olomouckém kraji) definuje na svém území síť komunikací pro cyklisty. Ta je tvořena v zásadě dvěma opatřeními, a to **segregačními** a **integračními**. Obě tato opatření se musí vzájemně doplňovat a provázet, aby mohla vzniknout smysluplná síť dopravní infrastruktury pro cyklisty. Nelze z toho podporovat a realizovat jen některé vybrané věci, pak síť nevznikne.

Mezi **segregační opatření** řadíme:

- Stezky pro cyklisty (C8) + dodatková tabulka (E13) vstup chodců povolen, pokud v územní neexistuje paralelní trasa chodníku;
- Stezky pro chodce a cyklisty se společným provozem (C9);
- Stezky pro chodce a cyklisty s odděleným provozem (C10);

- Stezky pro chodce s povoleným vjezdem cyklistů (C7 + E13) – specifický způsob vedení cyklistů při nízkém počtu chodců a u zatížených silnic;
- Komunikace s vyloučením motorové dopravy (B11) - jedná se o polní a lesní cesty, prakticky bývají označeny dodatkovou tabulkou s uvedením motorových vozidel, které mají výjimku ze zákazu;
- Singltrack – přírodě blízké vedení cyklistické a pěší dopravy, mlatový povrch, úzké parametry.

#### Integrační opatření:

- Zklidněná komunikace – obytná zóna, zóna 30 - jedná se o místní komunikace v zastavěném území, které nevyžadují opatření pro bezpečný provoz cyklistů, povrch v různé kvalitě.
- Obousměrný provoz cyklistů v jednosměrných komunikacích (E12).
- Piktogramové koridory pro cyklisty (V20) – mohou být osazeny i v plošně zklidněných zónách pro lepší orientaci na místních komunikacích, zejména z pohledu cykloturistiky.
- Jízdní pruhy (vyhrazené/ochranné) pro cyklisty (V14/IP20) – toto opatření zahrnuje i způsob vedení cyklistů v přidruženém prostoru, ale výhradně při obou stranách vozovky jednosměrně.
- Komunikace s minimálním dopravním zatížením – provoz cyklistů společně s ostatními uživateli po veřejně přístupné účelové komunikaci, místní komunikaci, silnicích III. třídy, specificky i II. třídy – bez stavebních opatření.

Všechny výše uvedené typy opatření tvoří **ucelenou síť**.

### 3.2.1. Zvyšování informovanosti zainteresovaných subjektů

#### Zadání:

MM. Koordinovat exkurzi slovenských odborníků v Olomouckém kraji v září 2023.

NN. Uspořádat krajskou cyklokonferenci

OO. Informování o aktivitách cyklokoordinátora na webových stránkách:  
<https://www.atelis.eu/cyklokoordinator>

PP. Sledování a vytypování k účasti zástupců Olomouckého kraje na vhodných konferencích, seminářích a školeních pořádaných ostatními subjekty v oblasti cyklo dopravy, cykloturistiky a terénní cyklistiky za účelem přenosu know-how do Olomouckého kraje.

QQ. Pomoci zástupcům Olomouckého kraje s podporou aktivní mobility, ve vazbě na kampaň CityChangers a kampaň 10.000 kroků.

#### Realizace opatření

##### Opatření MM.

- Cyklokoordinátor uspořádal dne 11. 10. 2023 exkurzi slovenských odborníků v Olomouckém kraji po regionálních trasách Olomouc – Šternberk, Šternberk – Uničov, Litovel – Uničov – Rešovské vodopády.



### Opatření NN.

- Cyklokoordinátor uspořádal dne 20. 7. 2023 v Mohelnici krajskou cyklokonferenci. Všechny výstupy jsou ve složce Opatření\_3.2.1.\_NN\_konference\_20\_07\_2023.
- Zpráva z akce je na tomto odkaze: <https://www.atelis.eu/novinky-detail/56/v-prvnim-pololetu-roku-2023-zemrelo-23-cyklistu.-olomoucky-kraj-ma-recept-na-snizeni-teto-bilance>



### Opatření OO.

- Klíčové aktivity cyklokoordinátora jsou zveřejněné na webovém portálu <https://www.atelis.eu/cyklokoordinator>, a dále v sekci novinky: <https://www.atelis.eu/novinky>

Připravovaná stavba cyklostezky podél železniční trati z Olomouce do Štěpánova



12. 09. 2023 | Nadregionální význam má připravovaná stavba cyklostezky podél železniční trati z Olomouce do Štěpánova s odbočením ve směru na Chomoutov, kolem Hormova dubu a přes říčku Sítku v celkové délce 4,2 kilometru. Tady bude vše hotovo v příštím roce. Na projektu, kde je investorem Mikroregion Šternbersko, participují čtyři obce včetně Olomouce. Na katastrálním území města se budou stavět zhruba 700 metrů cyklostezky od Černovíra, včetně lávky přes Trusovický... [číst dále](#)

### Olomoucký kraj buduje bezpečné cyklostezky



12. 06. 2023 | Světový týden bezpečnosti silničního provozu, který probíhal od 15. do 21. května, má upozornit nutnost vytváření bezpečného prostředí, pro řidiče, cyklisty i chodce. Takové prostředí se snaží vytvářet Olomoucký kraj. Podle náměstka pro dopravu Michal Záchra investuje Olomoucký kraj každý rok téměř 10 milionů korun na budování přechodů a dalších bezpečnostních prvků. „V minulém roce bylo v kraji postaveno 20 kilometrů nových a bezpečných cyklistických... [číst dále](#)

### Zrealizované úseky cyklostezek od roku 2017



31. 03. 2023 | Tým cyklokoordinátorů Olomouckého kraje aktualizoval tabulku akcí, které získaly dotaci. Co plyne z rekapitulace? V roce 2022 bylo dokončeno 19,8 km. Akce, které byly zahájeny v roce 2022 a měly by být dokončené letos: 7,5 km. V roce 2021 bylo dokončeno 26,2 km. V roce 2020 bylo dokončeno 21,2 km. Od roku 2017 se tak postavilo/staví 111 km nových cyklostezek! Po přičtení všech cyklostezek, které byly vybudovány do roku 2016 je v Olomouckém kraji 480 km cyklostezek... [číst dále](#)

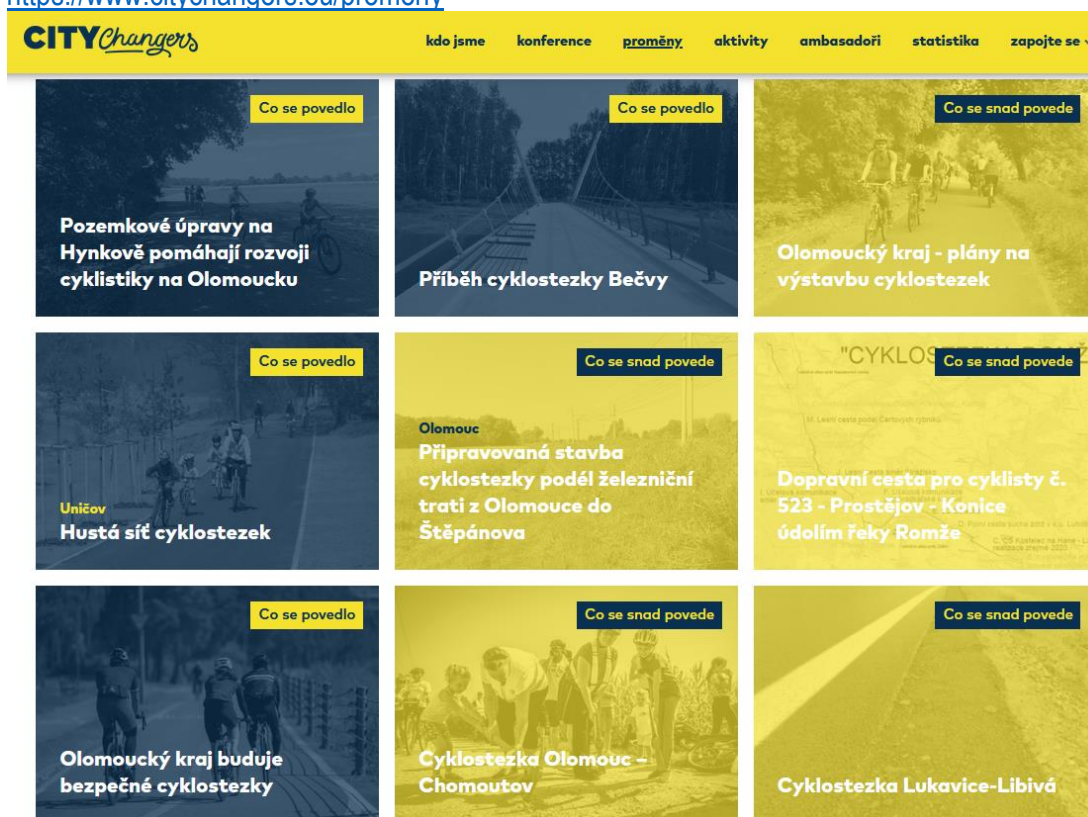


### Opatření PP.

- Zástupci Olomouckého kraje byli pravidelně informováni o souvisejících konferencích, seminářích a školeních pořádaných ostatními subjekty v oblasti cyklo dopravy, cykloturistiky a terénní cyklistiky. Konkrétně se jednalo o tři akce 6. 4. 2023 (akce pro Radu Olomouckého kraje), 25. 4. 2023 (akce pro regiony Olomouckého kraje) a 24. 10. 2023 (pro Komisi dopravy Olomouckého kraje). Prezence jsou uloženy v samostatné složce Opatření\_3.2.1.\_PP\_akce.

### Opatření QQ.











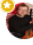





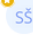



- CityChangers je iniciativa ke zlepšení situace v dopravě a jejím plánování. Platforma ukazuje příklady, kdy se podařilo propojit obyvatele s vedením měst, ale také situace, kde se projekty teprve připravují. Projekty Olomouckého kraje jsou prezentovány na tomto odkaze <https://www.citychangers.eu/promeny>



- Olomoucký kraj se zapojil do výzvy 10000 kroků. Pracovníci kraje mají možnost porovnávat se mezi sebou navzájem. Výsledky například za podzim 2023 jsou uvedeny na tomto odkaze: <https://portal.desettisickroku.cz/firma/35/jednotlivci>.



## KÚ Olomouckého kraje / Jednotlivci

#	UŽIVATEL ↕	POČET BODŮ ↕	CELKOVÁ VZDÁLENOST ↕	ODZNAKY	TÝMY
1.	 <b>Jitka Gatalová</b> Šternberk	515.72	505 849 m (505,85 km)		Trajdy Olomouc
2.	 <b>felbloud</b> Přerov	469.34	475 219 m (475,22 km)		Kdo nešlape s námi, šlape proti nám Olomouc
3.	 <b>Ignacius Reilly</b> Prostějov	416.69	292 634 m (292,63 km)		Krajánci OK Šumperk
4.	 <b>Kohi</b> Olomouc	416.16	430 705 m (430,71 km)		KuFu Olomouc
5.	 <b>J Z</b> Olomouc	391.30	287 594 m (287,59 km)		na O(I)KRAJI Prostějov
6.	 <b>Tass</b> Olomouc	375.35	299 184 m (299,18 km)		Johnnie Walker Olomouc
7.	 <b>Lenka Smolková</b> Přerov	363.51	324 812 m (324,81 km)		Dupy cup Olomouc
8.	 <b>Marta Kypusova</b> Olomouc	360.27	253 857 m (253,86 km)		Rychlé želvy Olomouc
9.	 <b>Svatava Špalková</b> Přerov	338.35	329 616 m (329,62 km)		
10.	 <b>Romana Holubová</b> Křelov-Břuchotín	312.72	288 237 m (288,24 km)		Dupy cup Olomouc

### 3.2.3. Podpora řešení legislativních otázek na národní úrovni

#### Zadání

RR.Ve spolupráci s politickými zástupci kraje a Asociací krajů se spolupodílet na projednání legislativních dopadů pro správce státního majetku jako jsou Státní lesy či Povodí Moravy a Povodí Odry v případě vyznačení cyklotras na jejich komunikacích a vyvodit z toho návrhy na legislativní změny pro příslušné ministerstvo.

**Realizace opatření:** bylo realizováno v rámci opatření 1.2.3.